

# Dell Vostro 1440/1450

## Εγχειρίδιο κατόχου

Μοντέλο σύμφωνα με τους κανονισμούς P22G  
Τύπος σύμφωνα με τους κανονισμούς P22G001,  
P22G003



# Σημείωση, προσοχή και προειδοποίηση



**ΣΗΜΕΙΩΣΗ:** Η ΣΗΜΕΙΩΣΗ υποδεικνύει σημαντικές πληροφορίες που σας βοηθούν να χρησιμοποιείτε καλύτερα τον υπολογιστή σας.



**ΠΡΟΣΟΧΗ:** Η ΠΡΟΣΟΧΗ υποδηλώνει δυνητική υλική ζημιά ή απώλεια δεδομένων, αν δεν ακολουθούνται οι οδηγίες.



**ΠΡΟΕΙΔΟΠΟΙΗΣΗ:** Η ΠΡΟΕΙΔΟΠΟΙΗΣΗ αφορά πιθανή υλική ζημιά, σωματική βλάβη ή θάνατο.

Οι πληροφορίες αυτής της δημοσίευσης υπόκεινται σε αλλαγές χωρίς ειδοποίηση.

© 2011 Dell Inc. Με την επιφύλαξη παντός δικαιώματος.

Απαγορεύεται αυστηρώς η αναπαραγωγή αυτών των υλικών με οποιονδήποτε τρόπο χωρίς την έγγραφη άδεια της Dell Inc.

Εμπορικά σήματα που χρησιμοποιούνται στο παρόν κείμενο: Η ονομασία Dell™, το λογότυπο DELL, οι ονομασίες Dell Precision™, Precision ON™, ExpressCharge™, Latitude™, Latitude ON™, OptiPlex™, Vostro™ και Wi-Fi Catcher™ είναι εμπορικά σήματα της Dell Inc. Οι ονομασίες Intel®, Pentium®, Xeon®, Core™, Atom™, Centrino® και Celeron® είναι σήματα κατατεθέντα ή εμπορικά σήματα της Intel Corporation στις ΗΠΑ και σε άλλες χώρες. Η ονομασία AMD® είναι σήμα κατατεθέν και οι ονομασίες AMD Opteron™, AMD Phenom™, AMD Sempron™, AMD Athlon™, ATI Radeon™ και ATI FirePro™ είναι εμπορικά σήματα της Advanced Micro Devices, Inc. Οι ονομασίες Microsoft®, Windows®, MS-DOS®, Windows Vista®, το κουμπι Έναρξης των Windows Vista και η ονομασία Office Outlook® είναι είτε εμπορικά σήματα είτε σήματα κατατεθέντα της Microsoft Corporation στις ΗΠΑ ή/και σε άλλες χώρες. Η ονομασία Blu-ray Disc™ είναι εμπορικό σήμα που ανήκει στην Blu-ray Disc Association (BDA) και χρησιμοποιείται κατόπιν άδειας σε δίσκους και συσκευές αναπαραγωγής. Το σήμα του Bluetooth® είναι σήμα κατατεθέν που ανήκει στην Bluetooth® SIG, Inc. και η όποια χρήση του από την Dell Inc. γίνεται κατόπιν άδειας. Η ονομασία Wi-Fi® είναι σήμα κατατεθέν της Wireless Ethernet Compatibility Alliance, Inc.

Άλλα εμπορικά σήματα και εμπορικές ονομασίες μπορεί να χρησιμοποιούνται στην παρούσα δημοσίευση αναφερόμενα είτε στους κατόχους των σημάτων και των ονομάτων είτε στα προϊόντα τους. Η Dell Inc. αποποιείται κάθε αξίωση ιδιοκτησίας επί των εμπορικών σημάτων και ονομάτων τρίτων.

2011 – 07

Rev. A00

# Πίνακας περιεχομένων

<b>Σημείωση, προσοχή και προειδοποίηση.....</b>	<b>2</b>
<b>Κεφάλαιο 1: Εκτέλεση εργασιών στον υπολογιστή σας.....</b>	<b>7</b>
Πριν από την εκτέλεση εργασιών στο εσωτερικό του υπολογιστή σας.....	7
Συνιστώμενα εργαλεία.....	9
Απενεργοποίηση του υπολογιστή σας.....	10
Μετά την εκτέλεση εργασιών στο εσωτερικό του υπολογιστή σας.....	10
<b>Κεφάλαιο 2: Αφαίρεση της μπαταρίας.....</b>	<b>13</b>
Εγκατάσταση της μπαταρίας.....	14
<b>Κεφάλαιο 3: Αφαίρεση της κάρτας Secure Digital (SD).....</b>	<b>15</b>
Εγκατάσταση της κάρτας Secure Digital (SD).....	16
<b>Κεφάλαιο 4: Αφαίρεση του καλύμματος των μεντεσέδων.....</b>	<b>17</b>
Εγκατάσταση του καλύμματος των μεντεσέδων.....	18
<b>Κεφάλαιο 5: Αφαίρεση του πληκτρολογίου.....</b>	<b>19</b>
Εγκατάσταση του πληκτρολογίου.....	20
<b>Κεφάλαιο 6: Αφαίρεση της μονάδας οπτικού δίσκου.....</b>	<b>21</b>
Εγκατάσταση της μονάδας οπτικού δίσκου.....	22
<b>Κεφάλαιο 7: Αφαίρεση της μονάδας μνήμης.....</b>	<b>23</b>
Εγκατάσταση της μονάδας μνήμης.....	24
<b>Κεφάλαιο 8: Αφαίρεση του στηρίγματος παλάμης.....</b>	<b>25</b>
Εγκατάσταση του στηρίγματος παλάμης.....	27

<b>Κεφάλαιο 9: Αφαίρεση της πλακέτας του κουμπιού τροφοδοσίας.....</b>	<b>29</b>
Εγκατάσταση της πλακέτας του κουμπιού τροφοδοσίας.....	30
<b>Κεφάλαιο 10: Αφαίρεση του σκληρού δίσκου.....</b>	<b>33</b>
Εγκατάσταση του σκληρού δίσκου.....	34
<b>Κεφάλαιο 11: Αφαίρεση της κάρτας ασύρματου τοπικού δικτύου (WLAN).....</b>	<b>35</b>
Εγκατάσταση της κάρτας ασύρματου τοπικού δικτύου (WLAN).....	36
<b>Κεφάλαιο 12: Αφαίρεση της μπαταρίας σε σχήμα νομίσματος...37</b>	
Εγκατάσταση της μπαταρίας σε σχήμα νομίσματος.....	38
<b>Κεφάλαιο 13: Αφαίρεση της κάρτας ήχου.....</b>	<b>39</b>
Εγκατάσταση της κάρτας ήχου.....	41
<b>Κεφάλαιο 14: Αφαίρεση της πλακέτας USB.....</b>	<b>43</b>
Εγκατάσταση της πλακέτας USB.....	44
<b>Κεφάλαιο 15: Αφαίρεση της διάταξης του ανεμιστήρα της CPU και της ψύκτρας.....</b>	<b>45</b>
Εγκατάσταση της διάταξης του ανεμιστήρα της CPU και της ψύκτρας.....	46
<b>Κεφάλαιο 16: Αφαίρεση του επεξεργαστή.....</b>	<b>49</b>
Εγκατάσταση του επεξεργαστή.....	50
<b>Κεφάλαιο 17: Αφαίρεση της πλακέτας συστήματος.....</b>	<b>51</b>
Εγκατάσταση της πλακέτας συστήματος.....	53
<b>Κεφάλαιο 18: Αφαίρεση των ηχείων.....</b>	<b>55</b>
Εγκατάσταση των ηχείων.....	57

<b>Κεφάλαιο 19: Αφαίρεση της διάταξης της οθόνης.....</b>	<b>59</b>
Εγκατάσταση της διάταξης της οθόνης.....	61
<b>Κεφάλαιο 20: Αφαίρεση της στεφάνης συγκράτησης της οθόνης.....</b>	<b>63</b>
Εγκατάσταση της στεφάνης συγκράτησης της οθόνης.....	64
<b>Κεφάλαιο 21: Αφαίρεση της κάμερας.....</b>	<b>65</b>
Εγκατάσταση της κάμερας.....	66
<b>Κεφάλαιο 22: Αφαίρεση του πλαισίου της οθόνης.....</b>	<b>67</b>
Εγκατάσταση του πλαισίου της οθόνης.....	69
<b>Κεφάλαιο 23: Αφαίρεση του καλωδίου της οθόνης.....</b>	<b>71</b>
Εγκατάσταση του καλωδίου της οθόνης.....	72
<b>Κεφάλαιο 24: Είσοδος στο πρόγραμμα System Setup (Ρύθμιση συστήματος).....</b>	<b>75</b>
Επισκόπηση προγράμματος System Setup (Ρύθμιση συστήματος).....	75
Οθόνες προγράμματος System Setup (Ρύθμιση συστήματος).....	76
Επιλογές στο πρόγραμμα System Setup (Ρύθμιση συστήματος).....	77
<b>Κεφάλαιο 25: Κωδικοί διαγνωστικών τόνων μπιπ.....</b>	<b>83</b>
Λυχνίες κατάστασης μπαταρίας.....	84
Λυχνίες κατάστασης συσκευών.....	84
<b>Κεφάλαιο 26: Προδιαγραφές.....</b>	<b>85</b>
<b>Κεφάλαιο 27: Επικοινωνία με την Dell.....</b>	<b>93</b>
Επικοινωνία με την Dell.....	93



# Εκτέλεση εργασιών στον υπολογιστή σας


## Πριν από την εκτέλεση εργασιών στο εσωτερικό του υπολογιστή σας


Για να προστατευτεί ο υπολογιστής σας από πιθανή ζημιά και να διασφαλιστεί η ατομική σας προστασία, ακολουθήστε τις παρακάτω κατευθυντήριες οδηγίες για θέματα ασφάλειας. Αν δεν αναφέρεται κάτι διαφορετικό, για κάθε διαδικασία που περιλαμβάνει το έγγραφο θεωρείται δεδομένο ότι πληρούνται οι εξής προϋποθέσεις:


- Ολοκληρώσατε τα βήματα που περιγράφει η ενότητα «Εκτέλεση εργασιών στον υπολογιστή σας».
- Διαβάσατε τις πληροφορίες που παραλάβατε μαζί με τον υπολογιστή σας και αφορούν θέματα ασφάλειας.
- Μπορείτε να αντικαταστήσετε κάποιο εξάρτημα ή--αν το αγοράσατε χωριστά--να το εγκαταστήσετε εκτελώντας τη διαδικασία αφαίρεσης με αντίστροφη σειρά.





**ΠΡΟΕΙΔΟΠΟΙΗΣΗ:** Διαβάστε τις οδηγίες που παραλάβατε μαζί με τον υπολογιστή σας και αφορούν θέματα ασφάλειας, προτού εκτελέσετε οποιαδήποτε εργασία στο εσωτερικό του. Για πρόσθετες πληροφορίες σχετικά με τις άριστες πρακτικές σε θέματα ασφάλειας, ανατρέξτε στην αρχική σελίδα του ιστοτόπου για τη συμμόρφωση προς τις κανονιστικές διατάξεις στην ιστοσελίδα [www.dell.com/regulatory\\_compliance](http://www.dell.com/regulatory_compliance).

 **ΠΡΟΣΟΧΗ:** Πολλές επισκευές μπορούν να εκτελεστούν μόνο από εξουσιοδοτημένο τεχνικό συντήρησης. Εσείς πρέπει να αναλαμβάνετε μόνο την αντιμετώπιση προβλημάτων και απλές επισκευές σύμφωνα με την εξουσιοδότηση που σας παρέχεται μέσω της τεκμηρίωσης του προϊόντος σας ή με βάση τις οδηγίες που σας δίνει η ομάδα τεχνικής εξυπηρέτησης και υποστήριξης μέσω Ίντερνετ ή τηλεφώνου. Η εγγύησή σας δεν καλύπτει ζημιές λόγω εργασιών συντήρησης που δεν είναι εξουσιοδοτημένες από την Dell. Διαβάστε και ακολουθήστε τις οδηγίες που παραλάβατε μαζί με τον υπολογιστή σας και αφορούν θέματα ασφάλειας.

 **ΠΡΟΣΟΧΗ:** Προς αποφυγή ηλεκτροστατικής εκφόρτισης, γειωθείτε χρησιμοποιώντας μεταλλικό περικάρπιο γείωσης ή αγγίζοντας κατά διαστήματα κάποια άβαφη μεταλλική επιφάνεια.


 **ΠΡΟΣΟΧΗ:** Φροντίστε να μεταχειρίζεστε τα εξαρτήματα και τις κάρτες με προσοχή. Μην αγγίζετε τα εξαρτήματα ή τις επαφές στις κάρτες. Φροντίστε να πιάνετε τις κάρτες από τις άκρες τους ή από τον μεταλλικό βραχίονα στήριξής τους. Φροντίστε να πιάνετε τα εξαρτήματα, όπως τον επεξεργαστή, από τις άκρες τους και όχι από τις ακίδες τους.

 **ΠΡΟΣΟΧΗ:** Όταν αποσυνδέετε ένα καλώδιο, τραβήξτε τον σύνδεσμο ή τη γλωττίδα του και όχι το ίδιο το καλώδιο. Ορισμένα καλώδια έχουν συνδέσμους με γλωττίδες ασφαλείας. Αν αποσυνδέετε καλώδιο αυτού του τύπου, πιέστε πρώτα τις γλωττίδες αυτές. Όπως τραβάτε τους συνδέσμους, φροντίστε να μένουν απόλυτα ευθυγραμμισμένοι για να μη λυγίσει κάποια ακίδα τους. Επίσης, προτού συνδέσετε ένα καλώδιο, βεβαιωθείτε ότι και οι δύο σύνδεσμοί του είναι σωστά προσανατολισμένοι και ευθυγραμμισμένοι.

 **ΣΗΜΕΙΩΣΗ:** Το χρώμα του υπολογιστή σας και ορισμένων εξαρτημάτων μπορεί να διαφέρει από αυτό που βλέπετε στις εικόνες του εγγράφου.

Για να μην προκληθεί ζημιά στον υπολογιστή σας, εκτελέστε τα βήματα που ακολουθούν προτού ξεκινήσετε τις εργασίες στο εσωτερικό του.

1. Βεβαιωθείτε ότι η επιφάνεια εργασίας σας είναι επίπεδη και καθαρή για να μη γρατζουνιστεί το κάλυμμα του υπολογιστή.
2. Σβήστε τον υπολογιστή σας (βλέπε *Απενεργοποίηση του υπολογιστή σας*).
3. Αν ο υπολογιστής είναι συνδεδεμένος με κάποια συσκευή υποδοχής (σύνδεσης), όπως με την προαιρετική βάση μέσω η ή δευτερεύουσα μπαταρία, αποσυνδέστε τον.

 **ΠΡΟΣΟΧΗ:** Για να αποσυνδέσετε ένα καλώδιο δικτύου, βγάλτε πρώτα το βύσμα του από τον υπολογιστή σας και, στη συνέχεια, βγάλτε το άλλο βύσμα του από τη συσκευή δικτύου.



4. Αποσυνδέστε όλα τα καλώδια δικτύου από τον υπολογιστή.
5. Αποσυνδέστε τον υπολογιστή σας και όλες τις προσαρτημένες συσκευές από τις ηλεκτρικές τους πρίζες.
6. Κλείστε την οθόνη και γυρίστε τον υπολογιστή ανάποδα πάνω σε μια επίπεδη επιφάνεια εργασίας.



**ΣΗΜΕΙΩΣΗ:** Για να μην πάθει ζημιά η πλακέτα συστήματος, πρέπει να αφαιρείτε την κύρια μπαταρία πριν από την εκτέλεση εργασιών συντήρησης στον υπολογιστή.

7. Αφαιρέστε την κύρια μπαταρία.
8. Γυρίστε πάλι τον υπολογιστή στη κανονική του θέση.
9. Ανοίξτε την οθόνη.
10. Πιέστε το κουμπί τροφοδοσίας για να γειωθεί η πλακέτα συστήματος.



**ΠΡΟΣΟΧΗ:** Για να αποφύγετε τον κίνδυνο ηλεκτροπληξίας, πρέπει πάντοτε να αποσυνδέετε τον υπολογιστή σας από την ηλεκτρική πρίζα προτού ανοίξετε την οθόνη.



**ΠΡΟΣΟΧΗ:** Προτού αγγίζετε οτιδήποτε στο εσωτερικό του υπολογιστή σας, γειωθείτε αγγίζοντας κάποια άβαφη μεταλλική επιφάνεια, όπως το μέταλλο στην πίσω πλευρά του υπολογιστή. Την ώρα που εργάζεστε, φροντίστε να αγγίζετε κατά διαστήματα μια άβαφη μεταλλική επιφάνεια ώστε να φεύγει ο στατικός ηλεκτρισμός που μπορεί να προκαλέσει βλάβη στα εσωτερικά εξαρτήματα.

11. Αφαιρέστε κάθε εγκατεστημένη ExpressCard ή έξυπνη κάρτα από τις αντίστοιχες θυρίδες.

## Συνιστώμενα εργαλεία

Για τις διαδικασίες που αναφέρει το έγγραφο μπορεί να απαιτούνται τα εξής εργαλεία:


- Μικρό κατσαβίδι με πλακέ μύτη
- Σταυροκατσάβιδο #0
- Σταυροκατσάβιδο #1
- Μικρή πλαστική σφήνα
- CD με το πρόγραμμα ενημέρωσης του BIOS

## Απενεργοποίηση του υπολογιστή σας

**△ ΠΡΟΣΟΧΗ:** Για να μη χαθούν δεδομένα, αποθηκεύστε και κλείστε όλα τα ανοικτά αρχεία και τερματίστε όλα τα ανοικτά προγράμματα προτού σβήσετε τον υπολογιστή σας.

1. Τερματίστε το λειτουργικό σύστημα:

- Σε Windows Vista:

Κάντε κλικ στην επιλογή **Start (Εναρξη)** , ύστερα κλικ στο βέλος στην κάτω δεξιά γωνία του μενού **Start (Εναρξη)** όπως υποδεικνύεται παρακάτω και, στη συνέχεια, κλικ στην επιλογή **Shut Down (Τερματισμός λειτουργίας)**.



- Σε Windows XP:

Κάντε κλικ στις επιλογές **Start (Εναρξη) → Turn Off Computer (Απενεργοποίηση υπολογιστή) → Turn Off (Απενεργοποίηση)**. Ο υπολογιστής σβήνει μόλις ολοκληρωθεί η διαδικασία τερματισμού του λειτουργικού συστήματος.

2. Βεβαιωθείτε ότι έχετε σβήσει τον υπολογιστή και όλες τις προσαρτημένες συσκευές. Αν ο υπολογιστής και οι προσαρτημένες συσκευές δεν σβήσουν αυτόματα μετά τον τερματισμό του λειτουργικού συστήματος, πιάστε και κρατήστε πατημένο το κουμπί τροφοδοσίας για περίπου 4 δευτερόλεπτα ώστε να απενεργοποιηθούν.

## Μετά την εκτέλεση εργασιών στο εσωτερικό του υπολογιστή σας

Αφού ολοκληρώσετε όλες τις διαδικασίες επανατοποθέτησης, βεβαιωθείτε ότι συνδέσατε κάθε εξωτερική συσκευή, κάρτα και καλώδιο προτού θέσετε σε λειτουργία τον υπολογιστή σας.

**△ ΠΡΟΣΟΧΗ:** Για να μην πάθει ζημιά ο υπολογιστής, πρέπει να χρησιμοποιείτε μόνο την μπαταρία που είναι σχεδιασμένη για τον συγκεκριμένο υπολογιστή **Dell**. Μη χρησιμοποιείτε μπαταρίες που είναι σχεδιασμένες για άλλους υπολογιστές **Dell**.

1. Συνδέστε κάθε εξωτερική συσκευή, όπως συσκευή προσομοίωσης θυρών, δευτερεύουσα μπαταρία ή βάση μέσω των κάρτων και επανατοποθετήστε κάθε κάρτα, όπως η ExpressCard.
2. Συνδέστε κάθε καλώδιο τηλεφώνου ή δικτύου στον υπολογιστή σας.



**ΠΡΟΣΟΧΗ:** Για να συνδέσετε ένα καλώδιο δικτύου, συνδέστε πρώτα το ένα του βύσμα στη συσκευή δικτύου και ύστερα το άλλο βύσμα στον υπολογιστή.

3. Επανατοποθετήστε την μπαταρία.
4. Συνδέστε τον υπολογιστή σας και όλες τις προσαρτημένες συσκευές στις ηλεκτρικές τους πρίζες.
5. Θέστε τον υπολογιστή σας σε λειτουργία.



## Αφαίρεση της μπαταρίας

1. Ακολουθήστε τις διαδικασίες που περιγράφει η ενότητα *Πριν από την εκτέλεση εργασιών στον υπολογιστή σας*.
2. Σύρετε τα μάνταλα αποδέσμευσης για να ξεκλειδώσετε την μπαταρία.



3. Αφαιρέστε συρτά την μπαταρία από τον υπολογιστή.

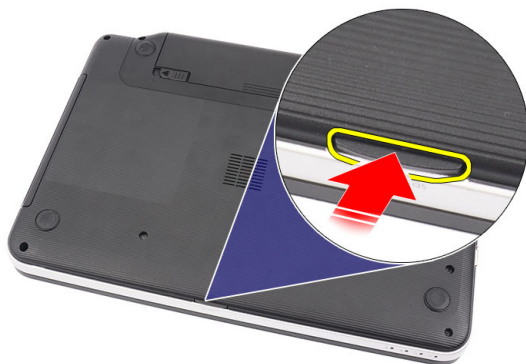


## Εγκατάσταση της μπαταρίας

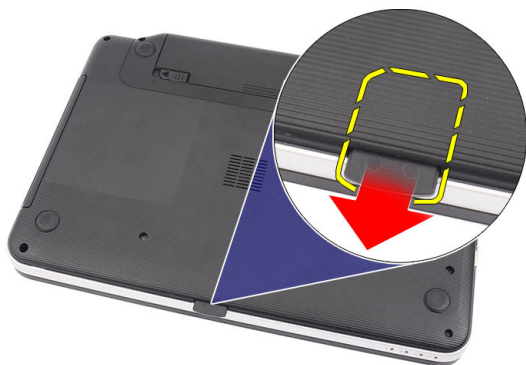
1. Περάστε την μπαταρία συρτά μέσα στη θυρίδα της ωσότου κουμπώσει στη σωστή θέση και ακουστεί το χαρακτηριστικό κλικ.
2. Ακολουθήστε τις διαδικασίες που περιγράφει η ενότητα *Μετά την εκτέλεση εργασιών στο εσωτερικό του υπολογιστή σας*.

## Αφαίρεση της κάρτας Secure Digital (SD)

1. Ακολουθήστε τις διαδικασίες που περιγράφει η ενότητα *Πριν από την εκτέλεση εργασιών στον υπολογιστή σας*.
2. Πιέστε προς τα μέσα την κάρτα μνήμης SD για να την αποδεσμεύσετε από τον υπολογιστή.



3. Αφαιρέστε συρτά την κάρτα μνήμης από τον υπολογιστή.



## **Εγκατάσταση της κάρτας Secure Digital (SD)**

1. Σπρώξτε την κάρτα μνήμης ωσότου περάσει ολόκληρη μέσα στο διαμέρισμά της και ακουστεί το χαρακτηριστικό κλικ.
2. Ακολουθήστε τις διαδικασίες που περιγράφει η ενότητα *Μετά την εκτέλεση εργασιών στο εσωτερικό του υπολογιστή σας*.



## Αφαίρεση του καλύμματος των μεντεσέδων

1. Ακολουθήστε τις διαδικασίες που περιγράφει η ενότητα *Πριν από την εκτέλεση εργασιών στον υπολογιστή σας*.
2. Αφαιρέστε την μπαταρία.
3. Αφαιρέστε τις βίδες που συγκρατούν το κάλυμμα των μεντεσέδων.



4. Γυρίστε τον υπολογιστή και αφαιρέστε το κάλυμμα των μεντεσέδων.



## **Εγκατάσταση του καλύμματος των μεντεσέδων**

1. Εγκαταστήστε το κάλυμμα των μεντεσέδων και πιέστε το για να στερεώσετε τη σύνδεσή του στον υπολογιστή.
2. Γυρίστε τον υπολογιστή και εγκαταστήστε τις βίδες που συγκρατούν το κάλυμμα των μεντεσέδων.
3. Εγκαταστήστε την *μπαταρία*.
4. Ακολουθήστε τις διαδικασίες που περιγράφει η ενότητα *Μετά την εκτέλεση εργασιών στο εσωτερικό του υπολογιστή σας*.

## Αφαίρεση του πληκτρολογίου

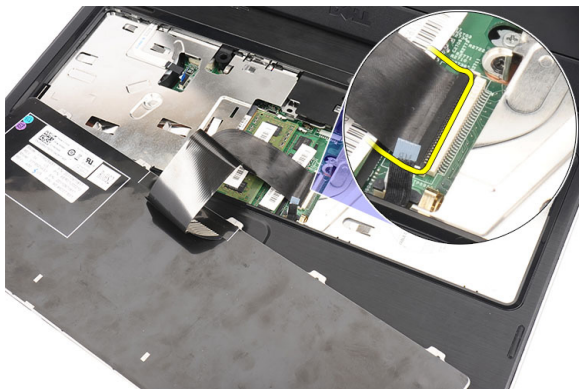
1. Ακολουθήστε τις διαδικασίες που περιγράφει η ενότητα *Πριν από την εκτέλεση εργασιών στον υπολογιστή σας*.
2. Αφαιρέστε την μπαταρία.
3. Ξεσφηνώστε και αποδεσμεύστε τις επάνω τέσσερις σούστες που συγκρατούν το πληκτρολόγιο πάνω στον υπολογιστή.



4. Γυρίστε ανάποδα το πληκτρολόγιο και ακουμπήστε το πάνω στο στήριγμα παλάμης.



5. Αποσυνδέστε το καλώδιο του πληκτρολογίου από την πλακέτα συστήματος.



6. Αφαιρέστε το πληκτρολόγιο από τον υπολογιστή.



## Εγκατάσταση του πληκτρολογίου

1. Συνδέστε το καλώδιο του πληκτρολογίου στην πλακέτα συστήματος.
2. Περάστε γυρτά το πληκτρολόγιο μέσα στο διαμέρισμά του με κλίση 30 μοιρών.
3. Πιέστε προς τα κάτω το πληκτρολόγιο για να κουμπώσετε τις επάνω σούστες.
4. Εγκαταστήστε την μπαταρία.
5. Ακολουθήστε τις διαδικασίες που περιγράφει η ενότητα *Μετά την εκτέλεση εργασιών στο εσωτερικό του υπολογιστή σας*.

## Αφαίρεση της μονάδας οπτικού δίσκου

1. Ακολουθήστε τις διαδικασίες που περιγράφει η ενότητα *Πριν από την εκτέλεση εργασιών στον υπολογιστή σας*.
2. Αφαιρέστε την μπαταρία.
3. Αφαιρέστε το πληκτρολόγιο.
4. Αφαιρέστε τη βίδα που συγκρατεί τη μονάδα οπτικού δίσκου.



5. Χρησιμοποιήστε κατσαβίδι για να ξεσφηνώσετε απαλά από τον υπολογιστή τη μονάδα οπτικού δίσκου.

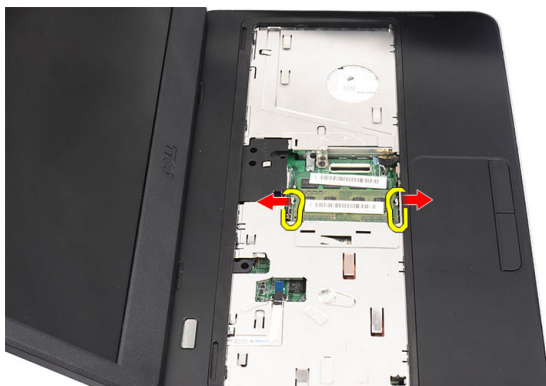


## Εγκατάσταση της μονάδας οπτικού δίσκου

1. Περάστε συρτά τη μονάδα οπτικού δίσκου μέσα στο διαμέρισμά της στην αριστερή πλευρά του υπολογιστή.
2. Σφίξτε τη βίδα για να στερεώσετε τη μονάδα οπτικού δίσκου πάνω στον υπολογιστή.
3. Εγκαταστήστε το *πληκτρολόγιο*.
4. Εγκαταστήστε την *μπαταρία*.
5. Ακολουθήστε τις διαδικασίες που περιγράφει η ενότητα *Μετά την εκτέλεση εργασιών στο εσωτερικό του υπολογιστή σας*.

## Αφαίρεση της μονάδας μνήμης

1. Ακολουθήστε τις διαδικασίες που περιγράφει η ενότητα *Πριν από την εκτέλεση εργασιών στον υπολογιστή σας*.
2. Αφαιρέστε την μπαταρία.
3. Αφαιρέστε το πληκτρολόγιο.
4. Ξεσφηνώστε τους συνδετήρες συγκράτησης από τη μονάδα μνήμης ώστε να ανασηκωθεί η μονάδα.



5. Αφαιρέστε τη μονάδα μνήμης από τον υπολογιστή.



## Εγκατάσταση της μονάδας μνήμης

1. Περάστε τη μονάδα της μνήμης μέσα στην υποδοχή της.
2. Πιέστε προς τα κάτω τη μονάδα της μνήμης ωσότου στερεωθεί στη θέση της μέσω των συνδετήρων συγκράτησης.
3. Εγκαταστήστε το *πληκτρολόγιο*.
4. Εγκαταστήστε την *μπαταρία*.
5. Ακολουθήστε τις διαδικασίες που περιγράφει η ενότητα *Μετά την εκτέλεση εργασιών στο εσωτερικό του υπολογιστή σας*.

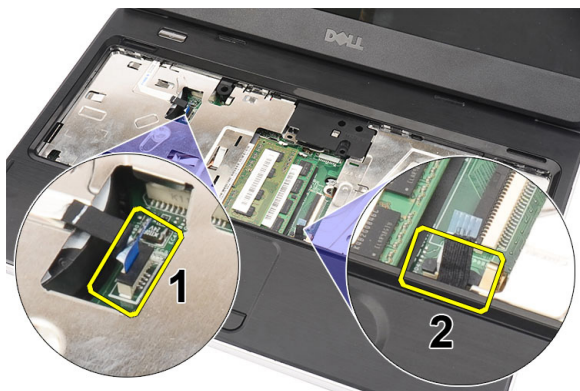


## Αφαίρεση του στηρίγματος παλάμης

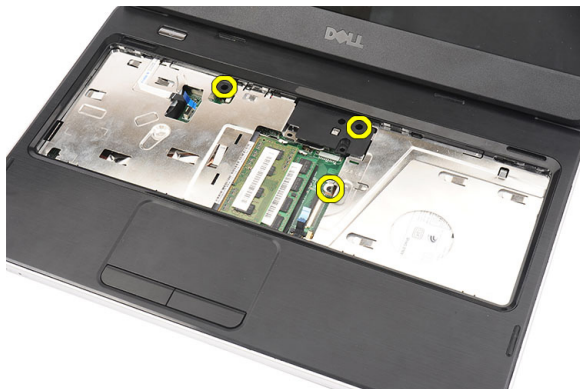
1. Ακολουθήστε τις διαδικασίες που περιγράφει η ενότητα *Πριν από την εκτέλεση εργασιών στον υπολογιστή σας*.
2. Αφαιρέστε την μπαταρία.
3. Αφαιρέστε το πληκτρολόγιο.
4. Αφαιρέστε τις βίδες που συγκρατούν τη βάση στην κάτω πλευρά.



5. Γυρίστε τον υπολογιστή και αποσυνδέστε το καλώδιο της πλακέτας τροφοδοσίας (1) και το καλώδιο της επιφάνειας αφής (2).



6. Αφαιρέστε τις βίδες που συγκρατούν το στήριγμα παλάμης πάνω στον υπολογιστή.



7. Με μια πλαστική σφήνα ξεσφηνώστε το στήριγμα παλάμης για να αποδεσμεύσετε όλες τις σούστες στην κάτω, την αριστερή και τη δεξιά πλευρά του. Μόλις αποδεσμευτούν όλες οι σούστες, ανασηκώστε το στήριγμα παλάμης από τον υπολογιστή και αφαιρέστε το.



## Εγκατάσταση του στηρίγματος παλάμης

1. Τοποθετήστε το στήριγμα παλάμης προς την πλευρά της οθόνης με κλίση 30 μοιρών.
2. Ευθυγραμμίστε και ρυθμίστε το στήριγμα παλάμης στη θέση του προτού το πιέσετε προς τα κάτω για να κουμπώσετε όλες τις σούστες.
3. Συνδέστε το καλώδιο της πλακέτας τροφοδοσίας και το καλώδιο της επιφάνειας αφής στους αντίστοιχους συνδέσμους τους.
4. Εγκαταστήστε τις βίδες που συγκρατούν το στήριγμα παλάμης πάνω στον υπολογιστή.
5. Γυρίστε τον υπολογιστή και εγκαταστήστε τις βίδες που συγκρατούν τη βάση στην κάτω πλευρά.
6. Εγκαταστήστε το *πληκτρολόγιο*.
7. Εγκαταστήστε την *μπαταρία*.
8. Ακολουθήστε τις διαδικασίες που περιγράφει η ενότητα *Μετά την εκτέλεση εργασιών στο εσωτερικό του υπολογιστή σας*.



## Αφαίρεση της πλακέτας του κουμπιού τροφοδοσίας

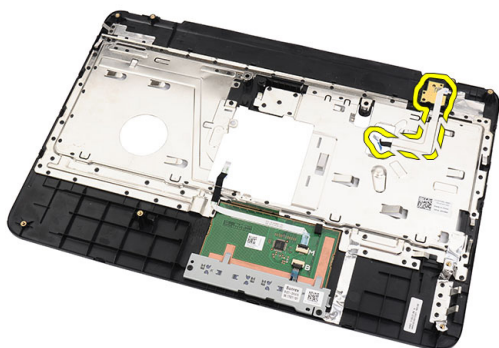
1. Ακολουθήστε τις διαδικασίες που περιγράφει η ενότητα *Πριν από την εκτέλεση εργασιών στον υπολογιστή σας*.
2. Αφαιρέστε την μπαταρία.
3. Αφαιρέστε το πληκτρολόγιο.
4. Αφαιρέστε το στήριγμα παλάμης.
5. Ξεκολλήστε το καλώδιο της πλακέτας του κουμπιού τροφοδοσίας από την κολλητική ταινία που το συγκρατεί πάνω στο στήριγμα παλάμης.



6. Γυρίστε το στήριγμα παλάμης και αφαιρέστε τη βίδα που συγκρατεί την πλακέτα του κουμπιού τροφοδοσίας πάνω στο στήριγμα παλάμης.



7. Ανασηκώστε την πλακέτα του κουμπιού τροφοδοσίας και μέσα από το άνοιγμα αποδεσμεύστε το καλώδιό της.



## Εγκατάσταση της πλακέτας του κουμπιού τροφοδοσίας

1. Περάστε το καλώδιο της πλακέτας του κουμπιού τροφοδοσίας μέσα από το άνοιγμα.
2. Στερεώστε την πλακέτα του κουμπιού τροφοδοσίας στο διαμέρισμά της.
3. Εγκαταστήστε τη βίδα για να στερεώσετε την πλακέτα του κουμπιού τροφοδοσίας.
4. Γυρίστε τον υπολογιστή και προσαρτήστε το καλώδιο της πλακέτας του κουμπιού τροφοδοσίας στο στήριγμα παλάμης.
5. Εγκαταστήστε το *στήριγμα παλάμης*.

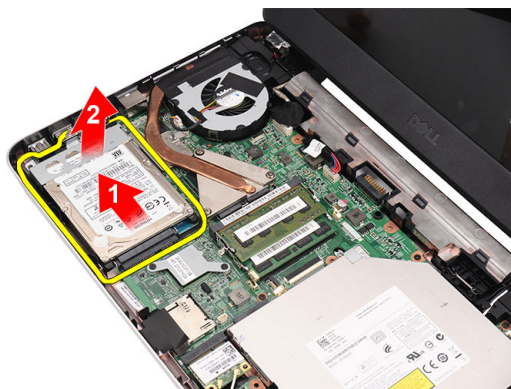
6. Εγκαταστήστε το *πληκτρολόγιο*.
7. Εγκαταστήστε την *μπαταρία*.
8. Ακολουθήστε τις διαδικασίες που περιγράφει η ενότητα *Μετά την εκτέλεση εργασιών στο εσωτερικό του υπολογιστή σας*.





## Αφαίρεση του σκληρού δίσκου

1. Ακολουθήστε τις διαδικασίες που περιγράφει η ενότητα *Πριν από την εκτέλεση εργασιών στον υπολογιστή σας*.
2. Αφαιρέστε την μπαταρία.
3. Αφαιρέστε το πληκτρολόγιο.
4. Αφαιρέστε το στήριγμα παλάμης.
5. Σηκώστε συρτά τον σκληρό δίσκο και αφαιρέστε τον από τον υπολογιστή.



6. Αφαιρέστε τις βίδες που συγκρατούν το υποστήριγμα του σκληρού δίσκου και αποσπάστε το από τον σκληρό δίσκο.



## Εγκατάσταση του σκληρού δίσκου

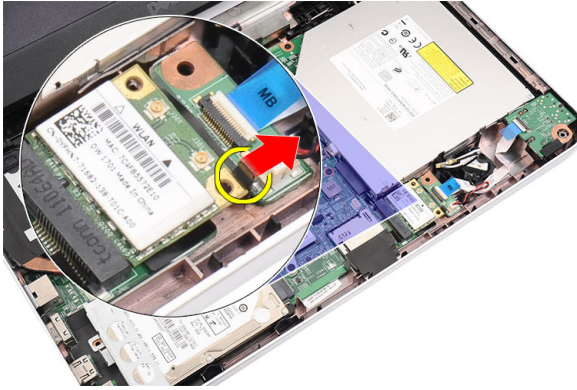
1. Εγκαταστήστε στον σκληρό δίσκο το υποστήριγμά του.
2. Σφίξτε τις βίδες που συγκρατούν το υποστήριγμα του σκληρού δίσκου.
3. Τοποθετήστε τον σκληρό δίσκο μέσα στο διαμέρισμά του και φέρτε τον συρτά προς τον σύνδεσμο SATA για να τον στερεώσετε στην πλακέτα συστήματος.
4. Εγκαταστήστε το *στήριγμα παλάμης*.
5. Εγκαταστήστε το *πληκτρολόγιο*.
6. Εγκαταστήστε την *μπαταρία*.
7. Ακολουθήστε τις διαδικασίες που περιγράφει η ενότητα *Μετά την εκτέλεση εργασιών στο εσωτερικό του υπολογιστή σας*.

# Αφαίρεση της κάρτας ασύρματου τοπικού δικτύου (WLAN)

1. Ακολουθήστε τις διαδικασίες που περιγράφει η ενότητα *Πριν από την εκτέλεση εργασιών στον υπολογιστή σας*.
2. Αφαιρέστε την μπαταρία.
3. Αφαιρέστε το πληκτρολόγιο.
4. Αφαιρέστε το στήριγμα παλάμης.
5. Αποσυνδέστε όλες τις κεραίες που είναι συνδεδεμένες στην κάρτα WLAN.



6. Ξεσφηνώστε το μάνταλο για να αποδεσμεύσετε την κάρτα WLAN από το διαμέρισμά της.



7. Αφαιρέστε την κάρτα WLAN από τον υπολογιστή.

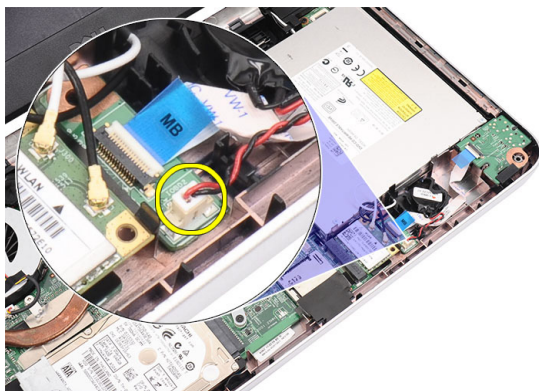


## Εγκατάσταση της κάρτας ασύρματου τοπικού δικτύου (WLAN)

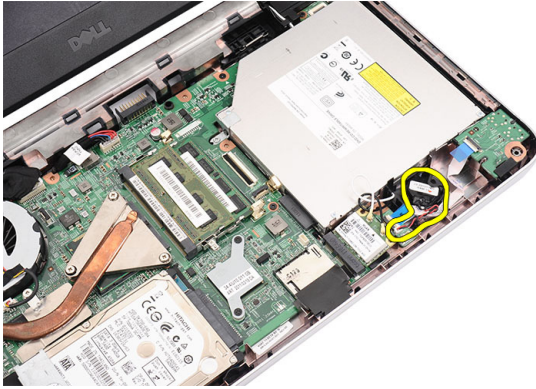
1. Περάστε την κάρτα WLAN συρτά μέσα στη θυρίδα της.
2. Πιάστε την κάρτα WLAN στο μάνταλο για να τη στερεώσετε στη θέση της.
3. Συνδέστε τις κεραίες πάνω στην κάρτα WLAN με βάση τη χρωματική τους κωδικοποίηση.
4. Εγκαταστήστε το στήριγμα παλάμης.
5. Εγκαταστήστε το πληκτρολόγιο.
6. Εγκαταστήστε την μπαταρία.
7. Ακολουθήστε τις διαδικασίες που περιγράφει η ενότητα *Μετά την εκτέλεση εργασιών στο εσωτερικό του υπολογιστή σας*.

## Αφαίρεση της μπαταρίας σε σχήμα νομίσματος

1. Ακολουθήστε τις διαδικασίες που περιγράφει η ενότητα *Πριν από την εκτέλεση εργασιών στον υπολογιστή σας*.
2. Αφαιρέστε την μπαταρία.
3. Αφαιρέστε το πληκτρολόγιο.
4. Αφαιρέστε το στήριγμα παλάμης.
5. Αποσυνδέστε από την πλακέτα συστήματος το καλώδιο της μπαταρίας σε σχήμα νομίσματος.



6. Αφαιρέστε τη μπαταρία σε σχήμα νομίσματος από τον υπολογιστή.

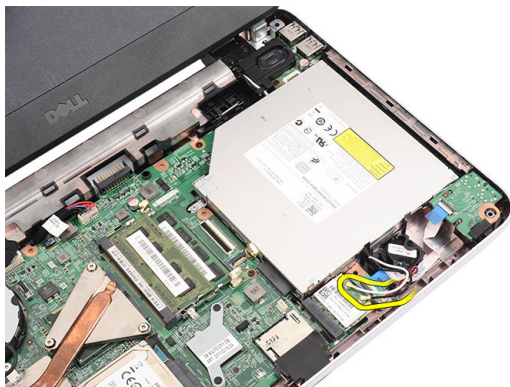


## Εγκατάσταση της μπαταρίας σε σχήμα νομίσματος

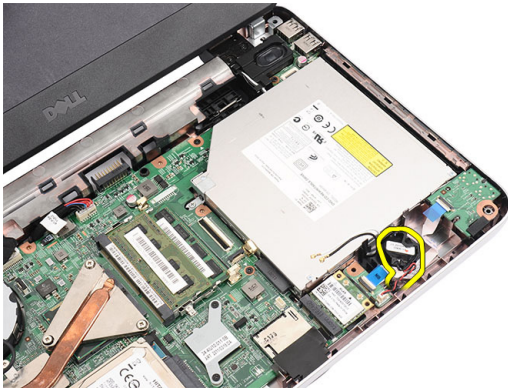
1. Εγκαταστήστε την μπαταρία σε σχήμα νομίσματος στο διαμέρισμά της.
2. Συνδέστε στην πλακέτα συστήματος το καλώδιο της μπαταρίας σε σχήμα νομίσματος.
3. Εγκαταστήστε το *στήριγμα παλάμης*.
4. Εγκαταστήστε το *πληκτρολόγιο*.
5. Εγκαταστήστε την *μπαταρία*.
6. Ακολουθήστε τις διαδικασίες που περιγράφει η ενότητα *Μετά την εκτέλεση εργασιών στο εσωτερικό του υπολογιστή σας*.

## Αφαίρεση της κάρτας ήχου

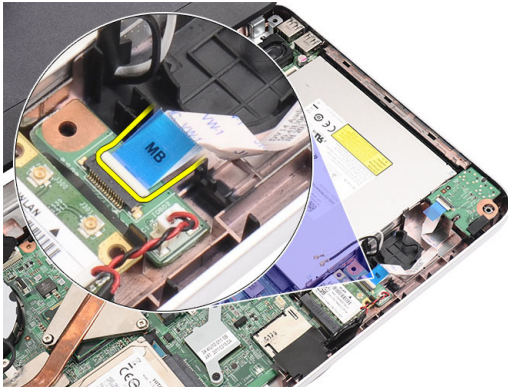
1. Ακολουθήστε τις διαδικασίες που περιγράφει η ενότητα *Πριν από την εκτέλεση εργασιών στον υπολογιστή σας*.
2. Αφαιρέστε την μπαταρία.
3. Αφαιρέστε το πληκτρολόγιο.
4. Αφαιρέστε το στήριγμα παλάμης.
5. Αποσυνδέστε τις κεραίες της κάρτας WLAN που εμποδίζουν την πρόσβαση στο καλώδιο της κάρτας ήχου.



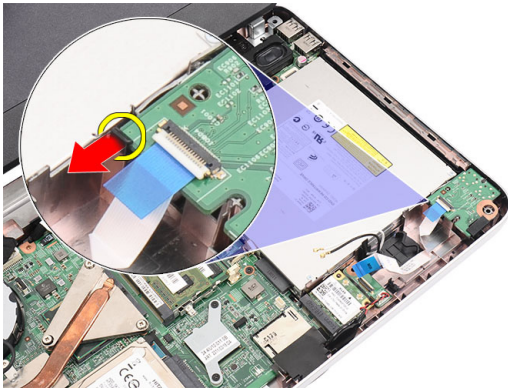
6. Ανασηκώστε την μπαταρία σε σχήμα νομίσματος και αφαιρέστε την από το διαμέρισμά της.



7. Αποσυνδέστε το καλώδιο της κάρτας ήχου από την πλακέτα συστήματος.

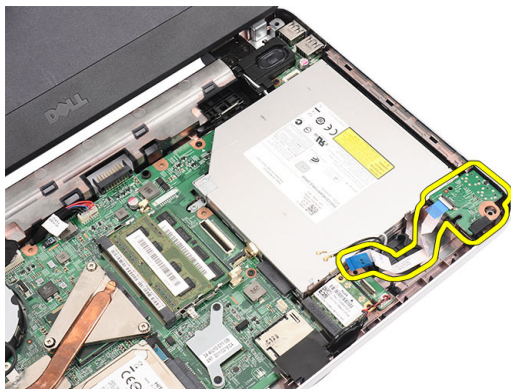


8. Ξεσφηνώστε το μάνταλο για να αποδεσμεύσετε την κάρτα ήχου.



9. Αφαιρέστε την κάρτα ήχου από τον υπολογιστή.





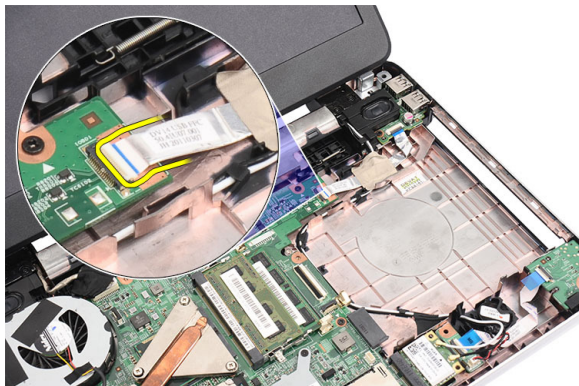
## Εγκατάσταση της κάρτας ήχου

1. Περάστε την κάρτα ήχου μέσα στο διαμέρισμά της και πιάστε την με το μάνταλο για να τη στερεώσετε στη θέση της.
2. Συνδέστε την κάρτα ήχου στην πλακέτα συστήματος.
3. Περάστε το καλώδιο της μπαταρίας σε σχήμα νομίσματος μέσα στο διαμέρισμά της και ευθυγραμμίστε το.
4. Συνδέστε τις κεραίες στην κάρτα WLAN.
5. Εγκαταστήστε το *στήριγμα παλάμης*.
6. Εγκαταστήστε το *πληκτρολόγιο*.
7. Εγκαταστήστε την *μπαταρία*.
8. Ακολουθήστε τις διαδικασίες που περιγράφει η ενότητα *Μετά την εκτέλεση εργασιών στο εσωτερικό του υπολογιστή σας*.

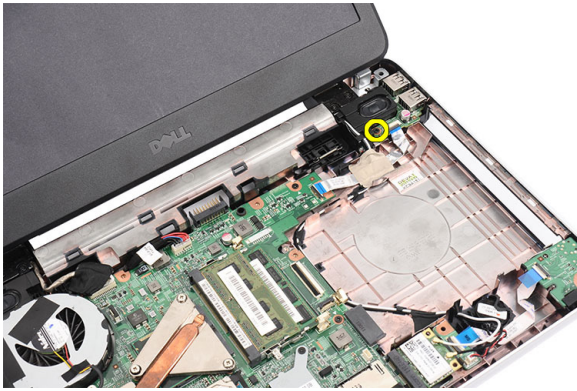


## Αφαίρεση της πλακέτας USB

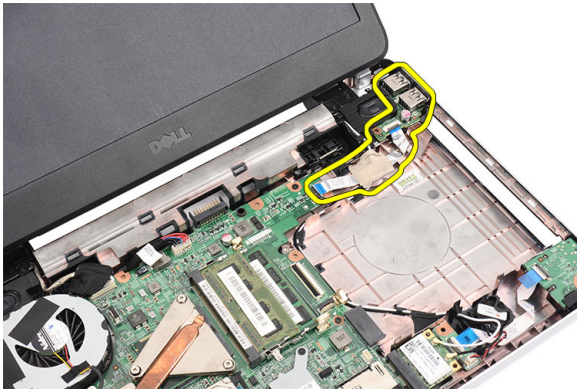
1. Ακολουθήστε τις διαδικασίες που περιγράφει η ενότητα *Πριν από την εκτέλεση εργασιών στον υπολογιστή σας*.
2. Αφαιρέστε την μπαταρία.
3. Αφαιρέστε το πληκτρολόγιο.
4. Αφαιρέστε τη μονάδα οπτικού δίσκου.
5. Αφαιρέστε το στήριγμα παλάμης.
6. Αποσυνδέστε το καλώδιο της πλακέτας USB από την πλακέτα συστήματος.



7. Αφαιρέστε τη βίδα που συγκρατεί την πλακέτα USB.



8. Ανασηκώστε την πλακέτα USB και αφαιρέστε την από τον υπολογιστή.

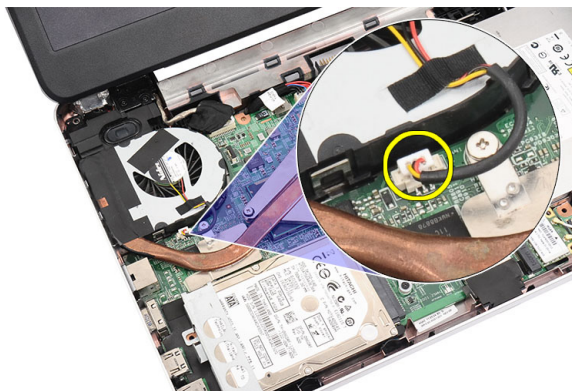


## Εγκατάσταση της πλακέτας USB

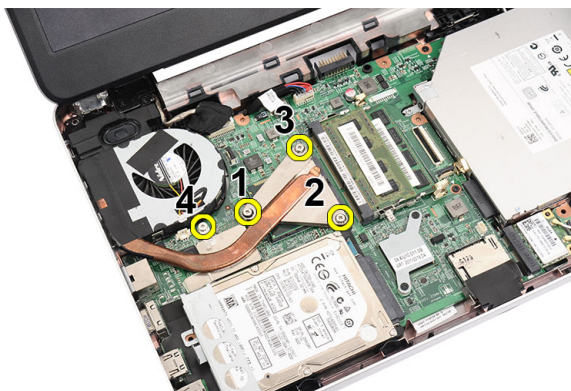
1. Περάστε και ευθυγραμμίστε την πλακέτα USB μέσα στο διαμέρισμά της στον υπολογιστή.
2. Εγκαταστήστε τη βίδα που συγκρατεί στη θέση της την πλακέτα USB.
3. Συνδέστε το καλώδιο της πλακέτας USB στην πλακέτα συστήματος.
4. Εγκαταστήστε το *σθήριγμα παλάμης*.
5. Εγκαταστήστε τη *μονάδα οπτικού δίσκου*.
6. Εγκαταστήστε το *πληκτρολόγιο*.
7. Εγκαταστήστε την *μπαταρία*.
8. Ακολουθήστε τις διαδικασίες που περιγράφει η ενότητα *Μετά την εκτέλεση εργασιών στο εσωτερικό του υπολογιστή σας*.

## Αφαίρεση της διάταξης του ανεμιστήρα της CPU και της ψύκτρας

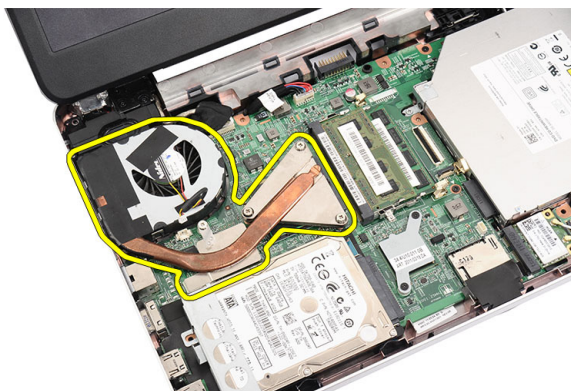
1. Ακολουθήστε τις διαδικασίες που περιγράφει η ενότητα *Πριν από την εκτέλεση εργασιών στον υπολογιστή σας*.
2. Αφαιρέστε την μπαταρία.
3. Αφαιρέστε το πληκτρολόγιο.
4. Αφαιρέστε το στήριγμα παλάμης.
5. Αποσυνδέστε το καλώδιο του ανεμιστήρα της κεντρικής μονάδας επεξεργασίας (CPU) από την πλακέτα συστήματος.



6. Αφαιρέστε τις μη αποσπώμενες βίδες που συγκρατούν την ψύκτρα και τη διάταξη του ανεμιστήρα της κεντρικής μονάδας επεξεργασίας (CPU) ακολουθώντας τη σειρά που δείχνει η εικόνα.



7. Αφαιρέστε από τον υπολογιστή την ψύκτρα και τη διάταξη του ανεμιστήρα της κεντρικής μονάδας επεξεργασίας (CPU).



## Εγκατάσταση της διάταξης του ανεμιστήρα της CPU και της ψύκτρας

1. Τοποθετήστε και ευθυγραμμίστε την ψύκτρα και τη διάταξη του ανεμιστήρα της κεντρικής μονάδας επεξεργασίας (CPU).
2. Σφίξτε τις μη αποσπώμενες βίδες για να στερεώσετε την ψύκτρα και τη διάταξη του ανεμιστήρα της κεντρικής μονάδας επεξεργασίας (CPU).
3. Συνδέστε το καλώδιο του ανεμιστήρα της κεντρικής μονάδας επεξεργασίας (CPU) στην πλακέτα συστήματος.
4. Εγκαταστήστε το *στήριγμα παλάμης*.
5. Εγκαταστήστε το *πληκτρολόγιο*.

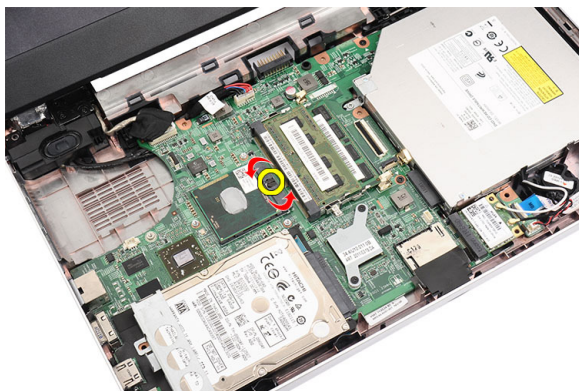
6. Εγκαταστήστε την μπαταρία.
7. Ακολουθήστε τις διαδικασίες που περιγράφει η ενότητα *Μετά την εκτέλεση εργασιών στο εσωτερικό του υπολογιστή σας*.



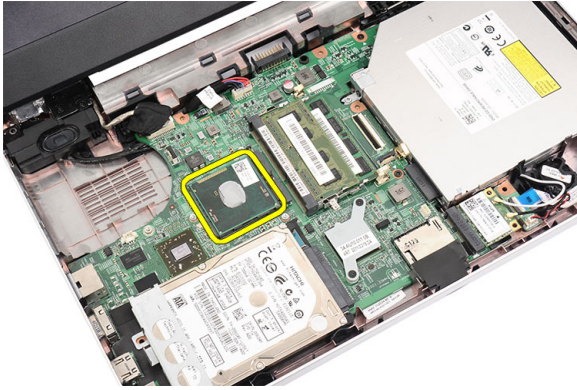


## Αφαίρεση του επεξεργαστή

1. Ακολουθήστε τις διαδικασίες που περιγράφει η ενότητα *Πριν από την εκτέλεση εργασιών στον υπολογιστή σας*.
2. Αφαιρέστε την μπαταρία.
3. Αφαιρέστε το πληκτρολόγιο.
4. Αφαιρέστε το στήριγμα παλάμης.
5. Αφαιρέστε την ψύκτρα και τη διάταξη του ανεμιστήρα της κεντρικής μονάδας επεξεργασίας (CPU).
6. Περιστρέψτε την έκκεντρη βίδα του επεξεργαστή προς τ' αριστερά.



7. Ανασηκώστε τον επεξεργαστή και αφαιρέστε τον από τον υπολογιστή.

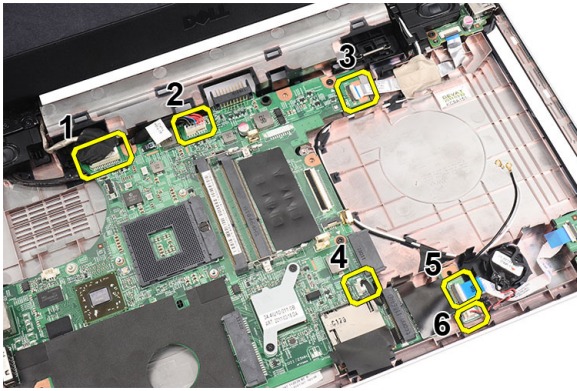


## Εγκατάσταση του επεξεργαστή

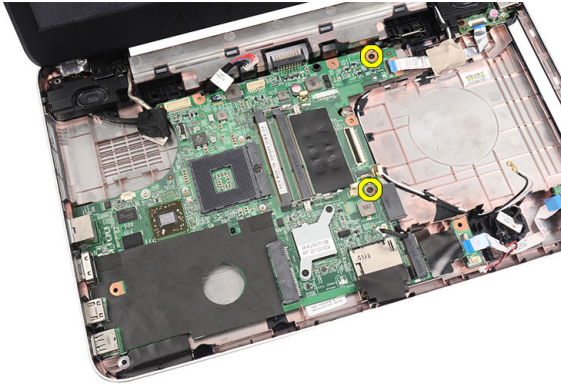
1. Περάστε τον επεξεργαστή μέσα στην υποδοχή του. Σιγουρευτείτε ότι είναι καλά στερεωμένος στη θέση του.
2. Σφίξτε την έκκεντρη ασφάλεια γυρνώντας την προς τα δεξιά στη θέση κλειδώματος.
3. Εγκαταστήστε τη *διάταξη του ανεμιστήρα της κεντρικής μονάδας επεξεργασίας (CPU)* και την ψύκτρα.
4. Εγκαταστήστε το *στήριγμα παλάμης*.
5. Εγκαταστήστε το *πληκτρολόγιο*.
6. Εγκαταστήστε την *μπαταρία*.
7. Ακολουθήστε τις διαδικασίες που περιγράφει η ενότητα *Μετά την εκτέλεση εργασιών στο εσωτερικό του υπολογιστή σας*.

## Αφαίρεση της πλακέτας συστήματος

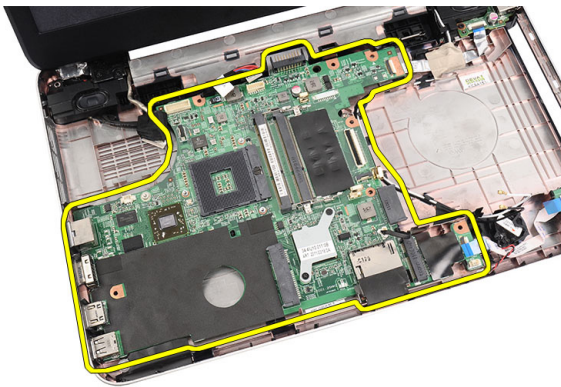
1. Ακολουθήστε τις διαδικασίες που περιγράφει η ενότητα *Πριν από την εκτέλεση εργασιών στον υπολογιστή σας*.
2. Αφαιρέστε την μπαταρία.
3. Αφαιρέστε την κάρτα μνήμης *SD*.
4. Αφαιρέστε το πληκτρολόγιο.
5. Αφαιρέστε τη μονάδα οπτικού δίσκου.
6. Αφαιρέστε τη μονάδα μνήμης.
7. Αφαιρέστε το στήριγμα παλάμης.
8. Αφαιρέστε τον σκληρό δίσκο.
9. Αφαιρέστε την κάρτα *WLAN*.
10. Αφαιρέστε την ψύκτρα και τη διάταξη του ανεμιστήρα της κεντρικής μονάδας επεξεργασίας (*CPU*).
11. Αφαιρέστε τον επεξεργαστή.
12. Αποσυνδέστε το καλώδιο της οθόνης (1), το καλώδιο της εισόδου ισχύος DC (2), το καλώδιο της πλακέτας USB (3), το καλώδιο των ηχείων (4), το καλώδιο της κάρτας ήχου (5) και το καλώδιο της μπαταρίας σε σχήμα νομίσματος (6).



13. Αφαιρέστε τις βίδες που συγκρατούν την πλακέτα συστήματος.



14. Ανασηκώστε γυρνά την πλακέτα συστήματος και βγάλτε την συρτά από τις υποδοχές LAN, VGA, HDMI και USB.



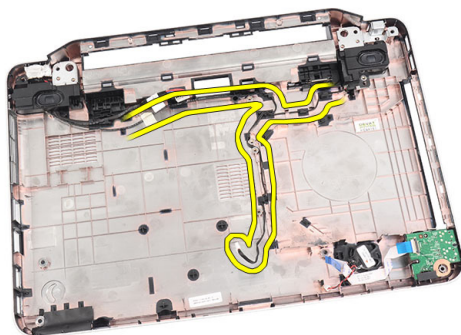
## Εγκατάσταση της πλακέτας συστήματος.

1. Τοποθετήστε την πλακέτα συστήματος με τους συνδέσμους LAN, VGA, HDMI και USB μέσα στις αντίστοιχες υποδοχές τους και ευθυγραμμίστε την στη σωστή θέση.
2. Εγκαταστήστε τις βίδες που συγκρατούν την πλακέτα συστήματος στη θέση της.
3. Συνδέστε το καλώδιο της οθόνης LCD, το καλώδιο της εισόδου ισχύος DC, το καλώδιο της πλακέτας USB, το καλώδιο της κάρτας ήχου, το καλώδιο της μπαταρίας σε σχήμα νομίσματος και το καλώδιο των ηχείων.
4. Εγκαταστήστε τον *επεξεργαστή*.
5. Εγκαταστήστε την *ψύκτρα και τη διάταξη του ανεμιστήρα της κεντρικής μονάδας επεξεργασίας (CPU)*.
6. Εγκαταστήστε την *κάρτα WLAN*.
7. Εγκαταστήστε τον *σκληρό δίσκο*.
8. Εγκαταστήστε το *στήριγμα παλάμης*.
9. Εγκαταστήστε τη *μονάδα μνήμης*.
10. Εγκαταστήστε τη *μονάδα οπτικού δίσκου*.
11. Εγκαταστήστε το *πληκτρολόγιο*.
12. Εγκαταστήστε την *κάρτα μνήμης SD*.
13. Εγκαταστήστε την *μπαταρία*.
14. Ακολουθήστε τις διαδικασίες που περιγράφει η ενότητα *Μετά την εκτέλεση εργασιών στο εσωτερικό του υπολογιστή σας*.

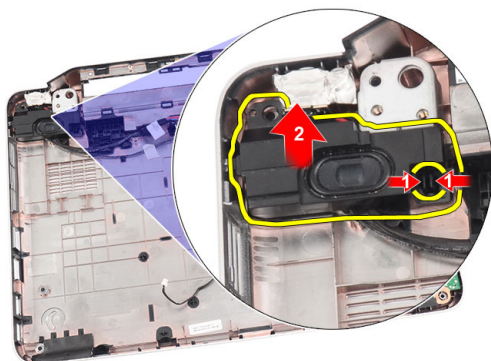


## Αφαίρεση των ηχείων

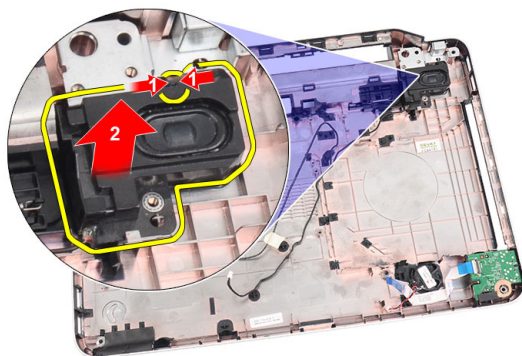
1. Ακολουθήστε τις διαδικασίες που περιγράφει η ενότητα *Πριν από την εκτέλεση εργασιών στον υπολογιστή σας*.
2. Αφαιρέστε την μπαταρία.
3. Αφαιρέστε την κάρτα μνήμης *SD*.
4. Αφαιρέστε το πληκτρολόγιο.
5. Αφαιρέστε τη μονάδα οπτικού δίσκου.
6. Αφαιρέστε τη μονάδα μνήμης.
7. Αφαιρέστε το στήριγμα παλάμης.
8. Αφαιρέστε τον σκληρό δίσκο.
9. Αφαιρέστε την κάρτα *WLAN*.
10. Αφαιρέστε την πλακέτα *USB*.
11. Αφαιρέστε την ψύκτρα και τη διάταξη του ανεμιστήρα της κεντρικής μονάδας επεξεργασίας (*CPU*).
12. Αφαιρέστε τον επεξεργαστή.
13. Αφαιρέστε την πλακέτα συστήματος.
14. Αφαιρέστε το κάλυμμα των μεντεσέδων.
15. Αφαιρέστε τη διάταξη της οθόνης.
16. Αποδεσμεύστε το καλώδιο των ηχείων από το κανάλι της διαδρομής του.



17. Πιέστε τα μάνταλα στερέωσης και ανασηκώστε το αριστερό ηχείο.

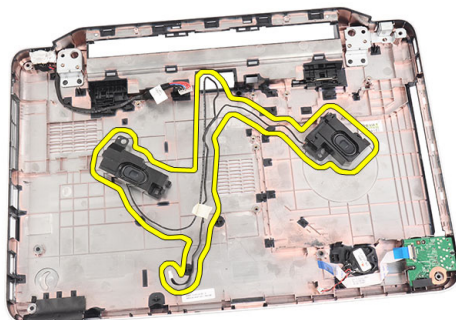


18. Πιέστε τα μάνταλα στερέωσης και ανασηκώστε το δεξί ηχείο.





19. Αφαιρέστε από τον υπολογιστή τη διάταξη των ηχείων και το καλώδιό τους.



## Εγκατάσταση των ηχείων

1. Περάστε και προσαρτήστε το αριστερό και το δεξί ηχείο μέσα στα αντίστοιχα διαμερίσματά τους.
2. Ευθυγραμμίστε το καλώδιο των ηχείων και περάστε το μέσα στη διαδρομή του στο πλαίσιο.
3. Εγκαταστήστε τη *διάταξη της οθόνης*.
4. Εγκαταστήστε το *κάλυμμα των μεντεσέδων*.
5. Εγκαταστήστε την *πλακέτα συστήματος*.
6. Εγκαταστήστε τον *επεξεργαστή*.
7. Εγκαταστήστε την *ψύκτρα και τη διάταξη του ανεμιστήρα της κεντρικής μονάδας επεξεργασίας (CPU)*.
8. Εγκαταστήστε την *πλακέτα USB*.
9. Εγκαταστήστε την *κάρτα WLAN*.
10. Εγκαταστήστε τον *σκληρό δίσκο*.
11. Εγκαταστήστε το *στήριγμα παλάμης*.
12. Εγκαταστήστε τη *μονάδα μνήμης*.
13. Εγκαταστήστε τη *μονάδα οπτικού δίσκου*.
14. Εγκαταστήστε το *πληκτρολόγιο*.
15. Εγκαταστήστε την *κάρτα μνήμης SD*.
16. Εγκαταστήστε την *μπαταρία*.

17. Ακολουθήστε τις διαδικασίες που περιγράφει η ενότητα *Μετά την εκτέλεση εργασιών στο εσωτερικό του υπολογιστή σας*.

## Αφαίρεση της διάταξης της οθόνης

1. Ακολουθήστε τις διαδικασίες που περιγράφει η ενότητα *Πριν από την εκτέλεση εργασιών στον υπολογιστή σας*.
2. Αφαιρέστε την μπαταρία.
3. Αφαιρέστε το κάλυμμα των μεντεσέδων.
4. Αφαιρέστε το πληκτρολόγιο.
5. Αφαιρέστε τη μονάδα οπτικού δίσκου.
6. Αφαιρέστε το στήριγμα παλάμης.
7. Αποσυνδέστε το καλώδιο της πλακέτας USB από την πλακέτα συστήματος για να μπορείτε να αποκτήσετε πρόσβασης στις κεραίες του ασύρματου τοπικού δικτύου (WLAN).



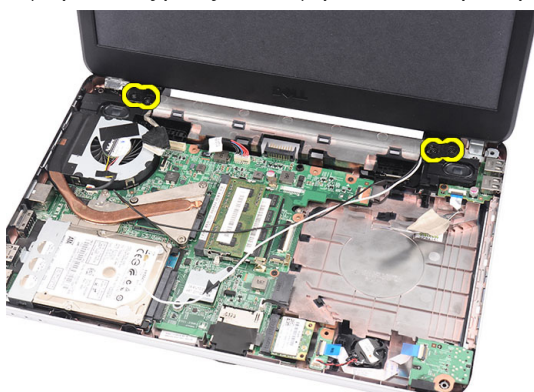
8. Αποσυνδέστε τις κεραίες του ασύρματου τοπικού δικτύου (WLAN) και αποδεσμεύστε τες από το κανάλι της διαδρομής τους στο πλαίσιο.



9. Αποσυνδέστε το καλώδιο της οθόνης από την πλακέτα συστήματος.



10. Αφαιρέστε τις βίδες που συγκρατούν τον αριστερό και τον δεξιό μεντεσέ.



11. Ανασηκώστε τη διάταξη της οθόνης και αφαιρέστε την από τον υπολογιστή.



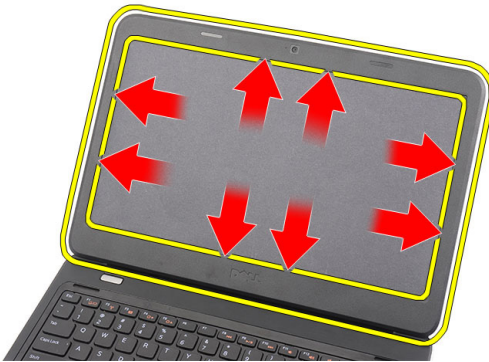
## Εγκατάσταση της διάταξης της οθόνης

1. Περάστε τους μεντεσέδες της διάταξης της οθόνης στις βάσεις τους.
2. Εγκαταστήστε τις βίδες που συγκρατούν και τους δύο μεντεσέδες στη θέση τους.
3. Συνδέστε το καλώδιο της οθόνης στην πλακέτα συστήματος.
4. Ευθυγραμμίστε το καλώδιο της διαδρομής των κεραιών WLAN με τη αυλάκι στερέωσής του και συνδέστε τις κεραιές στην κάρτα WLAN.
5. Συνδέστε το καλώδιο της πλακέτας USB.
6. Εγκαταστήστε το *στήριγμα παλάμης*.
7. Εγκαταστήστε τη *μονάδα οπτικού δίσκου*.
8. Εγκαταστήστε το *πληκτρολόγιο*.
9. Εγκαταστήστε το *κάλυμμα των μεντεσέδων*.
10. Εγκαταστήστε την *μπαταρία*.
11. Ακολουθήστε τις διαδικασίες που περιγράφει η ενότητα *Μετά την εκτέλεση εργασιών στο εσωτερικό του υπολογιστή σας*.



## Αφαίρεση της στεφάνης συγκράτησης της οθόνης

1. Ακολουθήστε τις διαδικασίες που περιγράφει η ενότητα *Πριν από την εκτέλεση εργασιών στον υπολογιστή σας*.
2. Αφαιρέστε την μπαταρία.
3. Ξεκινώντας από την κάτω πλευρά ξεσφηνώστε τη στεφάνη συγκράτησης από τη μέσα πλευρά της διάταξης της οθόνης και συνεχίστε ως τη δεξιά και την αριστερή της γωνία.



4. Αφαιρέστε τη στεφάνη συγκράτησης από τη διάταξη της οθόνης μόλις χαλαρώσετε όλες τις σούστες.



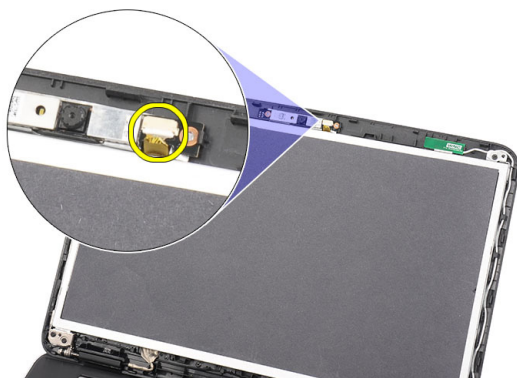
## Εγκατάσταση της στεφάνης συγκράτησης της οθόνης

1. Ευθυγραμμίστε τη στεφάνη συγκράτησης της οθόνης με το πάνω κάλυμμα.
2. Ξεκινώντας από το πάνω άκρο, πιέστε προς τα κάτω τη στεφάνη συγκράτησης της οθόνης για να δεσμευτούν οι γλωττίδες.
3. Εγκαταστήστε την *μπαταρία*.
4. Ακολουθήστε τις διαδικασίες που περιγράφει η ενότητα *Μετά την εκτέλεση εργασιών στο εσωτερικό του υπολογιστή σας*.

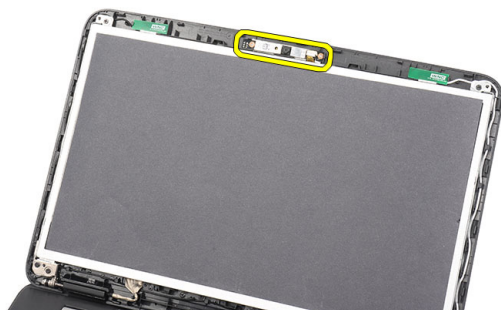


## Αφαίρεση της κάμερας

1. Ακολουθήστε τις διαδικασίες που περιγράφει η ενότητα *Πριν από την εκτέλεση εργασιών στον υπολογιστή σας*.
2. Αφαιρέστε την μπαταρία.
3. Αφαιρέστε τη στεφάνη συγκράτησης της οθόνης.
4. Αποσυνδέστε το καλώδιο της κάμερας από τη μονάδα της.



5. Ξεσφηνώστε το μάνταλο, ανασηκώστε την κάμερα και αφαιρέστε την.

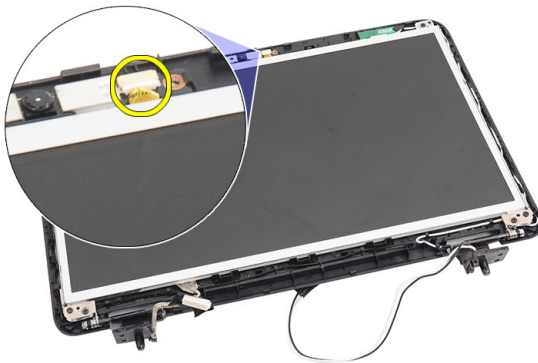


## Εγκατάσταση της κάμερας

1. Τοποθετήστε τη μονάδα της κάμερας και ευθυγραμμίστε την με το διαμέρισμά της.
2. Συνδέστε στη μονάδα της κάμερας το καλώδιό της.
3. Εγκαταστήστε τη *στεφάνη συγκράτησης της οθόνης*.
4. Εγκαταστήστε την *μπαταρία*.
5. Ακολουθήστε τις διαδικασίες που περιγράφει η ενότητα *Μετά την εκτέλεση εργασιών στο εσωτερικό του υπολογιστή σας*.

## Αφαίρεση του πλαισίου της οθόνης

1. Ακολουθήστε τις διαδικασίες που περιγράφει η ενότητα *Πριν από την εκτέλεση εργασιών στον υπολογιστή σας*.
2. Αφαιρέστε την μπαταρία.
3. Αφαιρέστε το κάλυμμα των μεντεσέδων.
4. Αφαιρέστε το πληκτρολόγιο.
5. Αφαιρέστε τη μονάδα οπτικού δίσκου.
6. Αφαιρέστε το στήριγμα παλάμης.
7. Αφαιρέστε τη διάταξη της οθόνης.
8. Αφαιρέστε τη στεφάνη συγκράτησης της οθόνης.
9. Αποσυνδέστε το καλώδιο της κάμερας από τη μονάδα της.



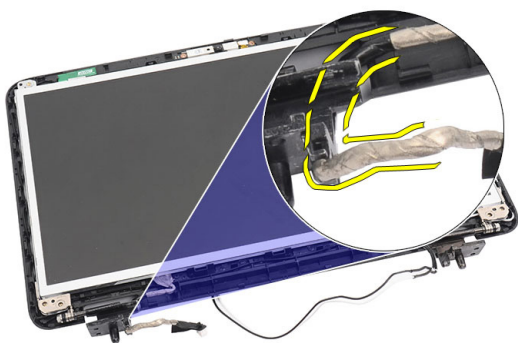
10. Αφαιρέστε τις βίδες που συγκρατούν τα υποστηρίγματα και τους μεντεσέδες της οθόνης.



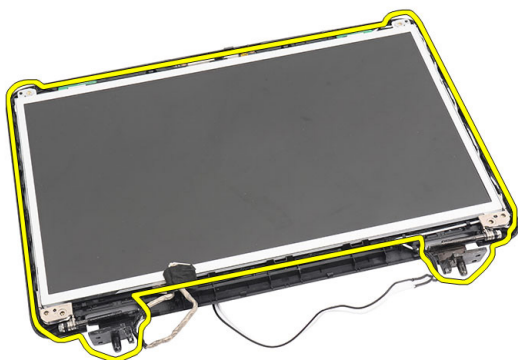
11. Αποδεσμεύστε τις κεραίες ασύρματης επικοινωνίας από τον δεξιό μεντεσέ.



12. Αποδεσμεύστε το καλώδιο της οθόνης από τον αριστερό μεντεσέ.



13. Ανασηκώστε το πλαίσιο και τα υποστηρίγματα της οθόνης από το πάνω κάλυμμά της.



14. Αφαιρέστε τις βίδες στο αριστερό και στο δεξί υποστήριγμα της οθόνης και αφαιρέστε το πλαίσιο της οθόνης.



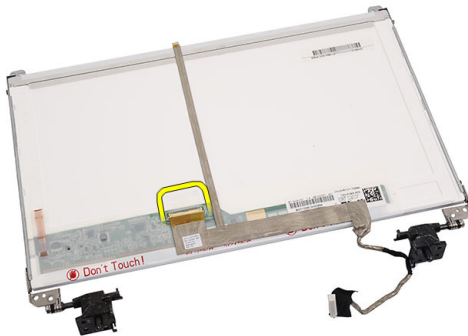
## Εγκατάσταση του πλαισίου της οθόνης

1. Προσαρτήστε στο πλαίσιο της οθόνης το αριστερό και το δεξί υποστήριγμα και στερεώστε τις βίδες.
2. Περάστε το καλώδιο της οθόνης και τις κεραίες ασύρματης επικοινωνίας μέσα στη διαδρομή τους στον αριστερό και τον δεξιό μεντεσέ.
3. Ευθυγραμμίστε το πλαίσιο της οθόνης με τα υποστηρίγματά του στο πάνω κάλυμμα.
4. Ευθυγραμμίστε το καλώδιο της διαδρομής των κεραιών WLAN με τη αυλάκι στερέωσής του και συνδέστε τις κεραίες στην κάρτα WLAN.

5. Εγκαταστήστε τις βίδες που συγκρατούν το πλαίσιο της οθόνης και τα υποστηρίγματα.
6. Συνδέστε στη μονάδα της κάμερας το καλώδιό της.
7. Εγκαταστήστε τη στεφάνη συγκράτησης της οθόνης.
8. Εγκαταστήστε τη διάταξη της οθόνης.
9. Εγκαταστήστε το στήριγμα παλάμης.
10. Εγκαταστήστε τη μονάδα οπτικού δίσκου.
11. Εγκαταστήστε το πληκτρολόγιο.
12. Εγκαταστήστε το κάλυμμα των μεντεσέδων.
13. Εγκαταστήστε την μπαταρία.
14. Ακολουθήστε τις διαδικασίες που περιγράφει η ενότητα *Μετά την εκτέλεση εργασιών στο εσωτερικό του υπολογιστή σας*.

## Αφαίρεση του καλωδίου της οθόνης

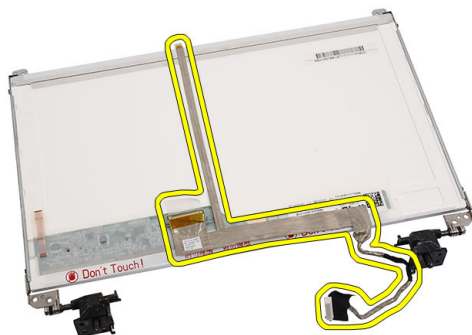
1. Ακολουθήστε τις διαδικασίες που περιγράφει η ενότητα *Πριν από την εκτέλεση εργασιών στον υπολογιστή σας*.
2. Αφαιρέστε την μπαταρία.
3. Αφαιρέστε το κάλυμμα των μεντεσέδων.
4. Αφαιρέστε το πληκτρολόγιο.
5. Αφαιρέστε τη μονάδα οπτικού δίσκου.
6. Αφαιρέστε το στήριγμα παλάμης.
7. Αφαιρέστε τη διάταξη της οθόνης.
8. Αφαιρέστε τη στεφάνη συγκράτησης της οθόνης.
9. Αφαιρέστε το πλαίσιο της οθόνης.
10. Ξεκολλήστε την ταινία που καλύπτει τη σύνδεση της οθόνης.



11. Αποσυνδέστε το καλώδιο της οθόνης από το πλαίσιο της.



12. Ξεκολλήστε ολόκληρο το καλώδιο της οθόνης από την κολλητική ταινία που το συγκρατεί πάνω στο πλαίσιο της οθόνης και αφαιρέστε το.



## Εγκατάσταση του καλωδίου της οθόνης

1. Προσαρτήστε το καλώδιο της οθόνης στο πλαίσιό της.
2. Συνδέστε το καλώδιο της οθόνης στο πλαίσιό της και κολλήστε την ταινία που τα συγκρατεί.
3. Συνδέστε στη μονάδα της κάμερας το καλώδιό της.
4. Εγκαταστήστε το *πλαίσιο της οθόνης*.
5. Εγκαταστήστε τη *στεφάνη συγκράτησης της οθόνης*.
6. Εγκαταστήστε τη *διάταξη της οθόνης*.
7. Εγκαταστήστε το *στήριγμα παλάμης*.
8. Εγκαταστήστε τη *μονάδα οπτικού δίσκου*.




9. Εγκαταστήστε το *πληκτρολόγιο*.
10. Εγκαταστήστε το *κάλυμμα των μεντεσέδων*.
11. Εγκαταστήστε την *μπαταρία*.
12. Ακολουθήστε τις διαδικασίες που περιγράφει η ενότητα *Μετά την εκτέλεση εργασιών στο εσωτερικό του υπολογιστή σας*.



## Είσοδος στο πρόγραμμα System Setup (Ρύθμιση συστήματος)

1. Θέστε σε λειτουργία (ή επανεκκινήστε) τον υπολογιστή σας.
2. Όταν παρουσιαστεί στην οθόνη το μπλε λογότυπο DELL, πρέπει να έχετε το νου σας γιατί θα εμφανιστεί η προτροπή για να πιάσετε το πλήκτρο F2.
3. Μόλις εμφανιστεί η προτροπή αυτή, πιάστε αμέσως το πλήκτρο <F2>.

 **ΣΗΜΕΙΩΣΗ:** Η προτροπή για την εντολή F2 υποδεικνύει ότι το πληκτρολόγιο έχει τεθεί σε λειτουργία. Η συγκεκριμένη προτροπή μπορεί να εμφανιστεί πολύ γρήγορα και γι' αυτό θα πρέπει να έχετε το νου σας ώστε να πιάσετε το πλήκτρο <F2> αμέσως μόλις παρουσιαστεί. Αν πιάσετε το πλήκτρο <F2> πριν από την προτροπή, δεν θα ισχύσει η εντολή.


4. Αν περιμένετε πάρα πολλή ώρα και εμφανίζεται το λογότυπο του λειτουργικού συστήματος, συνεχίστε να περιμένετε ωσότου δείτε την επιφάνεια εργασίας των Microsoft Windows. Στη συνέχεια, τερματίστε τη λειτουργία τού υπολογιστή σας και προσπαθήστε ξανά.

## Επισκόπηση προγράμματος System Setup (Ρύθμιση συστήματος)

Το πρόγραμμα System Setup (Ρύθμιση συστήματος) σας δίνει τη δυνατότητα:

- να αλλάξετε τις πληροφορίες για τη διάρθρωση του συστήματος μετά την προσθήκη, αλλαγή ή κατάργηση υλισμικού στον υπολογιστή σας.
- να καθορίσετε ή να αλλάξετε κάποια δυνατότητα που μπορεί να επιλέξει ο χρήστης, όπως τον κωδικό πρόσβασης χρήστη.
- να δείτε το τρέχον μέγεθος της μνήμης ή να καθορίσετε τον τύπο του εγκατεστημένου σκληρού δίσκου.

Προτού χρησιμοποιήσετε το πρόγραμμα System Setup (Ρύθμιση συστήματος), συνιστάται να σημειώσετε τις πληροφορίες που παρουσιάζει η οθόνη ρύθμισης ώστε να μπορείτε να τις χρησιμοποιήσετε στο μέλλον.

 **ΠΡΟΣΟΧΗ:** Αν δεν είστε έμπειρος χρήστης υπολογιστή, μην αλλάξετε τις ρυθμίσεις για το πρόγραμμα αυτό. Ορισμένες αλλαγές μπορεί να επιφέρουν την εσφαλμένη λειτουργία του υπολογιστή σας.

## Οθόνες προγράμματος System Setup (Ρύθμιση συστήματος)

**Menu (Μενού)** Εμφανίζεται στο πάνω μέρος του παραθύρου System Setup (Ρύθμιση συστήματος). Το πεδίο αυτό παρέχει ένα μενού για πρόσβαση στις επιλογές του προγράμματος System Setup (Ρύθμιση συστήματος). Για πλοήγηση, πιέστε τα πλήκτρα με το < Βέλος προς τα αριστερά > και το < Βέλος προς τα δεξιά >. Όταν επισημανθεί κάποια επιλογή στο **Menu (Μενού)**, στην καρτέλα **Options List (Λίστα επιλογών)** παρατίθενται οι επιλογές οι οποίες καθορίζουν το υλισμικό που είναι εγκατεστημένο στον υπολογιστή σας.

**Options List (Λίστα επιλογών)** Εμφανίζεται στο πάνω μέρος του παραθύρου System Setup (Ρύθμιση συστήματος). Το πεδίο αυτό παρέχει ένα μενού για πρόσβαση στις επιλογές του προγράμματος System Setup (Ρύθμιση συστήματος). Για πλοήγηση, πιέστε τα πλήκτρα με το < Βέλος προς τα αριστερά > και το < Βέλος προς τα δεξιά >. Όταν επισημανθεί κάποια επιλογή στο **Menu (Μενού)**, στην καρτέλα **Options List (Λίστα επιλογών)** παρατίθενται οι επιλογές οι οποίες καθορίζουν το υλισμικό που είναι εγκατεστημένο στον υπολογιστή σας.

**Options Field (Πεδίο επιλογών)** Εμφανίζεται στη δεξιά πλευρά της καρτέλας **Options List (Λίστα επιλογών)** και περιέχει πληροφορίες για κάθε επιλογή που παρατίθεται στην καρτέλα **Options List (Λίστα επιλογών)**. Στο πεδίο αυτό μπορείτε να δείτε πληροφορίες για τον υπολογιστή σας και να κάνετε αλλαγές στις τρέχουσες ρυθμίσεις σας. Πιέστε το <Enter> για να κάνετε αλλαγές στις τρέχουσες ρυθμίσεις σας. Πιέστε το <ESC> για να επιστρέψετε στην καρτέλα **Options List (Λίστα επιλογών)**.



**ΣΗΜΕΙΩΣΗ:** Δεν επιδέχονται αλλαγές όλες οι ρυθμίσεις που παρατίθενται στο Options Field (Πεδίο επιλογών).

**Help (Βοήθεια)** Εμφανίζεται στη δεξιά πλευρά του παραθύρου System Setup (Ρύθμιση συστήματος) και περιέχει πληροφορίες για βοήθεια σχετικά με τη δυνατότητα που έχετε επιλέξει στην καρτέλα **Options List (Λίστα επιλογών)**.

Για να περιηγηθείτε στις οθόνες του προγράμματος **System Setup** (Ρύθμιση συστήματος), χρησιμοποιήστε τα εξής πλήκτρα:

<b>Πλήκτρο</b>	<b>Ενέργεια</b>
< <b>F2</b> >	Παρουσιάζει πληροφορίες για κάθε στοιχείο που επιλέγετε στο πρόγραμμα <b>System Setup</b> (Ρύθμιση συστήματος)
< <b>Esc</b> >	Βγείτε από την τρέχουσα προβολή ή περάστε στη σελίδα <b>Exit (Έξοδος)</b> στο πρόγραμμα <b>System Setup</b> (Ρύθμιση συστήματος).
< <b>Βέλος προς τα πάνω</b> > ή < <b>Βέλος προς τα κάτω</b> >	Επιλέξτε το στοιχείο που θέλετε να παρουσιαστεί.
< <b>Βέλος προς τα αριστερά</b> > ή < <b>Βέλος προς τα δεξιά</b> >	Επιλέξτε το μενού που θέλετε να παρουσιαστεί.
- ή +	Αλλάζετε την υπάρχουσα τιμή του στοιχείου.
< <b>Enter</b> >	Επιλέξτε το υπομενού ή εκτελέστε την εντολή.
< <b>F9</b> >	Φορτώστε τις προεπιλεγμένες ρυθμίσεις.
< <b>F10</b> >	Αποθηκεύστε την τρέχουσα διάρθρωση και βγείτε από το πρόγραμμα <b>System Setup</b> (Ρύθμιση συστήματος)

## **Επιλογές στο πρόγραμμα System Setup (Ρύθμιση συστήματος)**

### **Main (Κύριες)**

System Information (Πληροφορίες συστήματος)	Παρουσιάζει τον αριθμό του μοντέλου του υπολογιστή.
System Date (Ημερομηνία συστήματος)	Επαναφέρει την ημερομηνία σ' αυτήν που καθορίζει το εσωτερικό ημερολόγιο του υπολογιστή.
System Time (Ωρα συστήματος)	Επαναφέρει την ώρα σ' αυτήν που καθορίζει το εσωτερικό ρολόι του υπολογιστή.
BIOS Version (Έκδοση BIOS)	Παρουσιάζει την έκδοση του BIOS.

Product Name (Ονομασία προϊόντος)	Παρουσιάζει την ονομασία του προϊόντος και τον αριθμό του μοντέλου.
Service Tag (Ετικέτα εξυπηρέτησης)	Παρουσιάζει την ετικέτα εξυπηρέτησης του υπολογιστή σας.
Asset Tag (Ετικέτα περιουσιακού στοιχείου)	Παρουσιάζει την ετικέτα περιουσιακού στοιχείου για τον υπολογιστή σας (αν υπάρχει).
CPU Type (Τύπος CPU)	Παρουσιάζει τον τύπο του επεξεργαστή.
CPU Speed (Ταχύτητα CPU)	Παρουσιάζει την ταχύτητα του επεξεργαστή.
CPU ID (Αναγνωριστικό CPU)	Παρουσιάζει το αναγνωριστικό του επεξεργαστή.
L1 Cache Size (Μέγεθος κρυφής μνήμης (cache) στάθμης 1 (L1))	Παρουσιάζει το μέγεθος της κρυφής μνήμης (cache) στάθμης 1 (L1) του επεξεργαστή.
L2 Cache Size (Μέγεθος κρυφής μνήμης (cache) στάθμης 2 (L2))	Παρουσιάζει το μέγεθος της κρυφής μνήμης (cache) στάθμης 2 (L2) του επεξεργαστή.
L3 Cache Size (Μέγεθος κρυφής μνήμης (cache) στάθμης 3 (L3))	Παρουσιάζει το μέγεθος της κρυφής μνήμης (cache) στάθμης 3 (L3) του επεξεργαστή.
Extended Memory (Επεκτεταμένη μνήμη)	Παρουσιάζει τη μνήμη που είναι εγκατεστημένη στον υπολογιστή.
System memory (Μνήμη συστήματος)	Παρουσιάζει τη μνήμη που είναι ενσωματωμένη στον υπολογιστή.
Memory Speed (Ταχύτητα μνήμης)	Παρουσιάζει την ταχύτητα της μνήμης.
Fixed HDD (Σταθερός σκληρός δίσκος)	Παρουσιάζει τον αριθμό του μοντέλου και την ικανότητα του σκληρού δίσκου.
SATA ODD (Μονάδα οπτικού δίσκου SATA)	Παρουσιάζει τον αριθμό του μοντέλου και την ικανότητα της μονάδας οπτικού δίσκου.
AC Adapter Type (Τύπος προσαρμογέα ισχύος AC)	Παρουσιάζει τον τύπο του προσαρμογέα ισχύος AC.

## Advanced (Για προχωρημένους)

Intel SpeedStep	Δραστηκοποιήστε ή αδρανοποιήστε το χαρακτηριστικό SpeedStep της Intel.	Προεπιλεγμένη ρύθμιση: Enabled (Δραστηκοποιημένο)
Virtualization (Εικονικοποίηση)	Δραστηκοποιήστε ή αδρανοποιήστε το χαρακτηριστικό εικονικοποίησης της Intel.	Προεπιλεγμένη ρύθμιση: Enabled (Δραστηκοποιημένη)
Integrated NIC (Ενσωματωμένος ελεγκτήρας διεπαφής δικτύου (NIC))	Δραστηκοποιήστε ή αδρανοποιήστε το τροφοδοτικό για την ενσωματωμένη κάρτα δικτύου.	Προεπιλεγμένη ρύθμιση: Enabled (Δραστηκοποιημένος)
USB Emulation (Εξομοίωση USB)	Δραστηκοποιήστε ή αδρανοποιήστε το χαρακτηριστικό εξομοίωσης USB.	Προεπιλεγμένη ρύθμιση: Enabled (Δραστηκοποιημένη)
USB Wake Support (Υποστήριξη αφύπνισης μέσω USB)	Δίνει τη δυνατότητα αφύπνισης του υπολογιστή από την κατάσταση αναμονής μέσω συσκευών USB. Το χαρακτηριστικό αυτό δραστηκοποιείται μόνο όταν είναι συνδεδεμένος ο προσαρμογέας ισχύος AC.	Προεπιλεγμένη ρύθμιση: Disabled (Αδρανοποιημένη)
SATA Operation (Λειτουργία SATA)	Αλλάζετε τον τρόπο λειτουργίας του ελεγκτήρα SATA σε ATA ή AHCI.	Προεπιλεγμένη ρύθμιση: AHCI
Adapter Warnings (Προειδοποιήσεις για προσαρμογείς)	Δραστηκοποιεί ή αδρανοποιεί τις προειδοποιήσεις για τους προσαρμογείς.	Προεπιλεγμένη ρύθμιση: Enabled (Δραστηκοποιημένες)
Function Key Behavior (Συμπεριφορά πλήκτρου λειτουργιών)	Καθορίζει τη συμπεριφορά του πλήκτρου λειτουργιών <Fn> .	Προεπιλεγμένη ρύθμιση: Function key first (Προτεραιότητα στο πλήκτρο λειτουργιών)

Charger Behavior (Συμπεριφορά φορτιστή)	Καθορίζει αν θα φορτίζεται η μπαταρία του υπολογιστή όταν συνδεθεί σε πηγή ισχύος AC.	Προεπιλεγμένη ρύθμιση: Enabled (Δραστηκοποιημένη)
Miscellaneous Devices (Διάφορες συσκευές)	Τα πεδία αυτά σας δίνουν τη δυνατότητα να δραστηκοποιήσετε ή να αδρανοποιήσετε διάφορες ενσωματωμένες συσκευές.	

## Security (Ασφάλεια)

Set Service Tag (Καθορισμός ετικέτας εξυπηρέτησης)	Το πεδίο αυτό παρουσιάζει την ετικέτα εξυπηρέτησης του συστήματός σας. Αν δεν έχει ήδη καθοριστεί η ετικέτα εξυπηρέτησης, μπορείτε να χρησιμοποιήσετε το πεδίο αυτό για να την καταχωρίσετε.
Set Supervisor Password (Καθορισμός κωδικού πρόσβασης εποπτεύοντος)	Σας δίνει τη δυνατότητα να αλλάξετε ή να διαγράψετε τον κωδικό πρόσβασης διαχειριστή.
Set HDD Password (Καθορισμός κωδικού πρόσβασης στον σκληρό δίσκο)	Σας δίνει τη δυνατότητα να καθορίσετε κωδικό πρόσβασης στον εσωτερικό σκληρό δίσκο (HDD) του υπολογιστή.
Password Bypass (Παράβλεψη κωδικού πρόσβασης)	Σας δίνει τη δυνατότητα να παραβλέψετε τις προτροπές για κωδικό πρόσβασης στο σύστημα και κωδικό πρόσβασης στον εσωτερικό σκληρό δίσκο κατά την επανεκκίνηση του συστήματος/επάνοδο σε κανονική λειτουργία από την κατάσταση αναμονής.
Computrace	Δραστηκοποιήστε ή αδρανοποιήστε το χαρακτηριστικό Computrace στον υπολογιστή σας.

## Boot (Εκκίνηση)

Boot Priority Order (Σειρά προτεραιότητας εκκίνησης)	Καθορίζει τη σειρά διάφορων συσκευών μέσω των οποίων θα εκτελείται η εκκίνηση του υπολογιστή.
--	---



Hard Disk Drives (Μονάδες σκληρού δίσκου)

Καθορίζει τον σκληρό δίσκο μέσω του οποίου μπορεί να γίνει η εκκίνηση του υπολογιστή.

USB Storage Device (Συσκευή αποθήκευσης USB)

Καθορίζει τη συσκευή αποθήκευσης USB μέσω της οποίας μπορεί να γίνει η εκκίνηση του υπολογιστή.

CD/DVD ROM Drives (Μονάδες δίσκων CD/DVD ROM)

Καθορίζει τον δίσκο CD/DVD μέσω του οποίου μπορεί να γίνει η εκκίνηση του υπολογιστή.

Network (Δίκτυο)

Καθορίζει τη συσκευή μέσω της οποίας μπορεί να γίνει η εκκίνηση του υπολογιστή.

## Exit (Έξοδος)

Μέσω της ενότητας αυτής έχετε τη δυνατότητα να αποθηκεύσετε, να καταργήσετε και να φορτώσετε τις προεπιλεγμένες ρυθμίσεις πριν από την έξοδό σας από το πρόγραμμα System Setup (Ρύθμιση συστήματος).



## Κωδικοί διαγνωστικών τόνων μπιπ

Κατά την εκκίνηση ο υπολογιστής μπορεί να εκπέμψει σειρές τόνων μπιπ αν η οθόνη δεν μπορεί να δείξει σφάλματα ή προβλήματα. Αυτές οι σειρές τόνων μπιπ λέγονται κωδικοί ηχητικών σημάτων και προσδιορίζουν διάφορα προβλήματα. Το διάστημα από τον ένα τόνο μπιπ ως τον επόμενο είναι 300 ms και από το ένα σύνολο τόνων μπιπ ως το επόμενο 3 δευτερόλεπτα. Κάθε τόνος μπιπ διαρκεί 300 ms. Μετά από κάθε μπιπ και κάθε σειρά μπιπ το BIOS οφείλει να ανιχνεύσει αν ο χρήστης έχει πιάσει το κουμπί τροφοδοσίας. Αν το πιάσει, το BIOS θα πάψει να ανακυκλώνει τα ηχητικά σήματα, θα εκτελέσει την κανονική διαδικασία τερματισμού λειτουργίας και θα θέσει ξανά το σύστημα σε λειτουργία.

### Κωδικός Αιτία και βήματα αντιμετώπισης προβλημάτων

- 1 Πρόοδος ή αποτυχία εξελέγχου BIOS ROM  
Αποτυχία πλακέτας συστήματος, καλύπτει αλλοίωση BIOS ή σφάλμα ROM
- 2 Δεν ανιχνεύτηκε RAM.  
Δεν ανιχνεύτηκε μνήμη.
- 3 Σφάλμα πλινθιοσυνόλου (chipset) (σφάλμα πινθιοσυνόλου γέφυρας βορρά και νότου, σφάλμα DMA/IMR/χρονομετρητή), αποτυχία δοκιμής ρολογιού που δείχνει την ώρα της ημέρας, αποτυχία πύλης A20, αποτυχία πλινθίου (chip) Super I/O, αποτυχία δοκιμής ελεγκτήρα ηλεκτρολογίου  
Αποτυχία πλακέτας συστήματος
- 4 Αποτυχία ανάγνωσης/εγγραφής RAM  
Αποτυχία μνήμης
- 5 Αποτυχία τροφοδοσίας ρολογιού πραγματικού χρόνου  
Αποτυχία μπαταρίας CMOS
- 6 Αποτυχία δοκιμής BIOS βίντεο

## Κωδικός Αιτία και βήματα αντιμετώπισης προβλημάτων

Αποτυχία κάρτας βίντεο

- 7 Αποτυχία επεξεργαστή  
Αποτυχία επεξεργαστή





- 8 Οθόνη  
Αποτυχία οθόνης

## Λυχνίες κατάστασης μπαταρίας

Αν ο υπολογιστής είναι συνδεδεμένος σε ηλεκτρική πρίζα, η λυχνία για την μπαταρία λειτουργεί ως εξής:

- **Η κεχριμπαρένια και η λευκή λυχνία αναβοσβήνουν εναλλάξ** — Στον φορητό σας υπολογιστή είναι προσαρτημένος ένας προσαρμογέας ισχύος AC που η ταυτότητά του δεν έχει επαληθευτεί ή δεν υποστηρίζεται από το σύστημα γιατί δεν είναι προϊόν της Dell.
- **Η κεχριμπαρένια λυχνία αναβοσβήνει ενώ η λευκή λυχνία μένει συνεχώς αναμμένη** — Προσωρινή αποτυχία της μπαταρίας όταν είναι συνδεδεμένος ο προσαρμογέας ισχύος AC.
- **Η κεχριμπαρένια λυχνία αναβοσβήνει συνεχώς** — Ανεπανόρθωτη αποτυχία της μπαταρίας όταν είναι συνδεδεμένος ο προσαρμογέας ισχύος AC.
- **Η λυχνία είναι σβηστή** — Η μπαταρία εκτελεί λειτουργία πλήρους φόρτισης όταν είναι συνδεδεμένος ο προσαρμογέας ισχύος AC.
- **Η λευκή λυχνία είναι αναμμένη** — Η μπαταρία εκτελεί λειτουργία φόρτισης όταν είναι συνδεδεμένος ο προσαρμογέας ισχύος AC.

## Λυχνίες κατάστασης συσκευών

-  Ανάβει όταν θέτετε τον υπολογιστή σε λειτουργία και αναβοσβήνει όταν ο υπολογιστής είναι σε κατάσταση διαχείρισης ισχύος.
-  Ανάβει όταν ο υπολογιστής εκτελεί ανάγνωση ή εγγραφή δεδομένων.
-  Μένει συνεχώς αναμμένη ή αναβοσβήνει για να υποδείξει την κατάσταση φόρτισης της μπαταρίας.
-  Ανάβει όταν είναι δραστηριοποιημένη η ασύρματη δικτύωση.

## Προδιαγραφές



**ΣΗΜΕΙΩΣΗ:** Τα προσφερόμενα είδη μπορεί να διαφέρουν κατά περιοχή. Οι παρακάτω προδιαγραφές είναι μόνο οι απαιτούμενες από τον νόμο για αποστολή μαζί με τον υπολογιστή σας. Για περισσότερες πληροφορίες σχετικά με τη ρύθμιση του υπολογιστή σας, κάντε κλικ στο **Start (Έναρξη) → Help and Support (Βοήθεια και Υποστήριξη)** και μετά επιλέξτε τη δυνατότητα προβολής πληροφοριών για τον υπολογιστή σας.

---

### Πληροφορίες συστήματος

---

#### Πλινθιοσύνολο (Chipset)

Vostro 1450/Vostro 1550 Intel HM67

Vostro 1440/Vostro 1540 Intel HM57

Εύρος αρτηρίας DRAM 64 bit

Flash EPROM SPI 32 Mbit

---

### Επεξεργαστής

---

Τύποι

- Intel Celeron
- Intel Core σειράς i3
- Intel Core σειράς i5

Κρυφή μνήμη (Cache) στάθμης 2 (L2) έως και 6 MB

Συχνότητα εξωτερικής αρτηρίας 1.333 MHz

---

### Μνήμη

---

Σύνδεσμος μνήμης δύο θυρίδες SODIMM

Χωρητικότητα μνήμης 1 GB, 2 GB ή 4 GB

Τύπος μνήμης DDR3 SDRAM (1.333 MHz)

Ελάχιστη μνήμη 1 GB

<b>Μνήμη</b>	
Μέγιστη μνήμη	8 GB
<b>Ήχος</b>	
Τύπος	ήχος υψηλής ευκρίνειας 2,1 καναλιών
Ελεγκτήρας	IDT 92HD87B1
Μετατροπή στερεοφωνικού σήματος	24 bit (αναλογικό σε ψηφιακό και ψηφιακό σε αναλογικό)
Διεπαφή:	
Εσωτερική	ήχου υψηλής ευκρίνειας
Εξωτερική	σύνδεσμος εισόδου μικροφώνου/ στερεοφωνικών ακουστικών/εξωτερικών ηχείων
Ηχεία	2 x 2 W
Εργαλεία ελέγχου έντασης ήχου	πλήκτρα λειτουργιών στο πληκτρολόγιο και μενού προγραμμάτων
<b>Βίντεο</b>	
Τύπος βίντεο	<ul style="list-style-type: none"> <li>ενσωματωμένο στην πλακέτα συστήματος</li> <li>χωριστό</li> </ul>
Αρτηρία δεδομένων:	
UMA	ενσωματωμένο βίντεο
Χωριστό	<ul style="list-style-type: none"> <li>PCI-E x16 1ης γενιάς</li> <li>PCI-E x16 2ης γενιάς</li> </ul>
Ελεγκτήρας βίντεο:	
UMA	Γραφικά Intel υψηλής ευκρίνειας (HD)
Vostro 1450/Vostro 1550	<ul style="list-style-type: none"> <li>Γραφικά Intel υψηλής ευκρίνειας (HD)</li> <li>Γραφικά Intel 3000 υψηλής ευκρίνειας (HD)</li> </ul>
Vostro 1440/Vostro 1540	Γραφικά Intel υψηλής ευκρίνειας (HD)

<b>Βίντεο</b>	
Χωριστός	
Vostro 1440	AMD Radeon HD6450M
Vostro 1450	AMD Radeon HD6470M
<b>Κάμερα</b>	
Ανάλυση κάμερας	1,3 Megapixel
Ανάλυση βίντεο	640 x 480 σε 30 fps (μέγιστη)
<b>Επικοινωνίες</b>	
Προσαρμογέας δικτύου	Τοπικό δίκτυο (LAN) μέσω Ethernet 10/100/1.000 Mbps
Ασύρματη επικοινωνία	εσωτερικό ασύρματο τοπικό δίκτυο (WLAN)
<b>Θύρες και σύνδεσμοι</b>	
Ήχος	ένας σύνδεσμος μικροφώνου, ένας σύνδεσμος στερεοφωνικών ακουστικών/ηχείων
Βίντεο	<ul style="list-style-type: none"> <li>ένας σύνδεσμος VGA 15 ακίδων</li> <li>ένας σύνδεσμος HDMI 19 ακίδων</li> </ul>
Προσαρμογέας δικτύου	ένας σύνδεσμος RJ-45
USB	τρεις σύνδεσμοι 4 ακίδων, συμβατοί με USB 2.0
Μονάδα ανάγνωσης καρτών μέσων	μία μονάδα 3 σε 1 (SD/MMC/MS)
<b>Οθόνη</b>	
Τύπος	WLED TrueLife υψηλής ευκρίνειας (HD), WLED AG υψηλής ευκρίνειας (HD)
Μέγεθος	
Vostro 1440/Vostro 1450	14 ιντσών
Vostro 1540/Vostro 1550	15 ιντσών
Vostro 1440/Vostro 1450	

---

## Οθόνη

---

Ύψος	192,5 χιλιοστά (7,58 ίντσες)
Πλάτος	324 χιλιοστά (12,76 ίντσες)
Διαγώνιος	355,6 χιλιοστά (14 ίντσες)
Ενεργή περιοχή (Χ/Υ)	344,23 χιλιοστά x 193,54 χιλιοστά
Διαστάσεις: Vostro 1540/Vostro 1550	
Ύψος	193,5 χιλιοστά (7,62 ίντσες)
Πλάτος	344,2 χιλιοστά (13,55 ίντσες)
Διαγώνιος	396,24 χιλιοστά (15,6 ίντσες)
Ενεργή περιοχή (Χ/Υ)	344,23 χιλιοστά x 193,54 χιλιοστά
Μέγιστη ανάλυση	1.366 x 768 εικονοπηφίδες (pixel) σε 262 χιλιάδες χρώματα
Μέγιστη φωτεινότητα	220 nit
Γωνία λειτουργίας	0° (κλειστή) έως 140°
Ρυθμός ανανέωσης	60 Hz
Ελάχιστες γωνίες θέασης:	
Οριζόντια	40/40
Κατακόρυφα	15/30 (H/L)
Βήμα εικονοπηφίδων (pixel)	0,23 χιλιοστά x 0,23 χιλιοστά

---

## Πληκτρολόγιο

---

Αριθμός πλήκτρων:	ΗΠΑ και Καναδάς: 86 πλήκτρα, Ευρώπη και Βραζιλία: 87 πλήκτρα, Ιαπωνία: 90 πλήκτρα
-------------------	--

---

## Επιφάνεια αφής

---

Ενεργή περιοχή:	
Άξονας Χ	90 χιλιοστά (3,54 ίντσες)
Άξονας Υ	49 χιλιοστά (1,93 ίντσες)



---

## Μπαταρία

---

Τύπος	ιόντων λιθίου 6 στοιχείων (2,2 Whr)
Διαστάσεις:	
Ύψος	20,2 χιλιοστά (0,8 ίντσες)
Πλάτος	208,36 χιλιοστά (8,2 ίντσες)
Βάθος	56,52 χιλιοστά (2,22 ίντσες)
Βάρος	0,33 κιλά (0,73 λίβρες)
Χρόνος φόρτισης	περίπου 4 ώρες (όταν ο υπολογιστής είναι σβηστός)
Τάση	11,1 V DC
Εύρος θερμοκρασίας:	
Κατά τη λειτουργία	0°C έως 35°C (32°F έως 95°F)
Κατά τη διάρκεια μη λειτουργίας	-40°C έως 65°C (-40°F έως 149°F)
Μπαταρία σε σχήμα νομίσματος	μπαταρία λιθίου CR2032 3 V σε σχήμα νομίσματος

---

## Προσαρμογέας ισχύος AC

---

Τύπος:	
Vostro 1440 / Vostro 1450 / Vostro 1540 / Vostro 1550 με ενσωματωμένη κάρτα βίντεο	65 W
Vostro 1440 με χωριστή κάρτα βίντεο	65 W
Vostro 1450 με χωριστή κάρτα βίντεο	90 W
Τάση εισόδου	100 V AC έως 240 V AC
Ρεύμα εισόδου (μέγιστο)	1,5 A/1,6 A/1,7 A/2,1 A
Συχνότητα εισόδου	50 Hz έως 60 Hz
Ισχύς εξόδου	65 W και 90 W
Ρεύμα εξόδου	

---

**Προσαρμογέας ισχύος AC**

---

65 W	3,34 A (συνεχές)
90 W	4,62 A
Ονομαστική τάση εξόδου	19,5 V DC (+/- 1 V DC)
Διαστάσεις:	
Ύψος	28,2 χιλιοστά (1,11 ίντσες)
Πλάτος	57,9 χιλιοστά (2,28 ίντσες)
Βάθος	137,16 χιλιοστά (5,4 ίντσες)
Εύρος θερμοκρασίας:	
Κατά τη λειτουργία	0°C έως 40°C (32°F έως 104°F)
Κατά τη διάρκεια μη λειτουργίας	-40°C έως 70°C (-40°F έως 158°F)

---

**Φυσικά χαρακτηριστικά**

---

**Vostro 1440 / Vostro 1450:**

Ύψος (με πλαίσιο WLED)	31,5 χιλιοστά έως 34,7 χιλιοστά (1,24 ίντσες έως 1,36 ίντσες)
Πλάτος	342 χιλιοστά (13,46 ίντσες)
Βάθος	244 χιλιοστά (9,6 ίντσες)
Βάρος (ελάχιστο)	2,2 κιλά (4,85 λίβρες)

**Vostro 1540 / Vostro 1550:**

Ύψος (με πλαίσιο WLED)	31,5 χιλιοστά έως 34,5 χιλιοστά (1,24 ίντσες έως 1,35 ίντσες)
Πλάτος	376 χιλιοστά (14,8 ίντσες)
Βάθος	260 χιλιοστά (10,23 ίντσες)
Βάρος (ελάχιστο)	2,37 κιλά (5,22 λίβρες)

---

**Στοιχεία περιβάλλοντος**

---

**Θερμοκρασία:**

Κατά τη λειτουργία	0°C έως 35°C (32°F έως 95°F)
--------------------	------------------------------

---

**Στοιχεία περιβάλλοντος**

---

Κατά τη φύλαξη	−40°C έως 65°C (−40°F έως 149°F)
Σχετική υγρασία (μέγιστη):	
Κατά τη λειτουργία	10% έως 90% (χωρίς συμπύκνωση)
Κατά τη φύλαξη	5% έως 95% (χωρίς συμπύκνωση)
Υψόμετρο (μέγιστο):	
Κατά τη λειτουργία	−15,2 μέτρα έως 3.048 μέτρα (−50 πόδια έως 10.000 πόδια)
Κατά τη διάρκεια μη λειτουργίας	−15,2 μέτρα έως 10.668 μέτρα (−50 πόδια έως 35.000 πόδια)
Επίπεδο αερομεταφερόμενων ρύπων	G1 όπως καθορίζει το πρότυπο ISA-71.04–1985



# Επικοινωνία με την Dell

## Επικοινωνία με την Dell



**ΣΗΜΕΙΩΣΗ:** Αν δεν έχετε ενεργό σύνδεση στο Internet, μπορείτε να βρείτε τις πληροφορίες επικοινωνίας στο τιμολόγιο αγοράς σας, στο δελτίο αποστολής, τον λογαριασμό ή τον κατάλογο προϊόντων της Dell.

Η Dell παρέχει διάφορες επιλογές διαδικτυακής ή τηλεφωνικής υποστήριξης και σέρβις. Η διαθεσιμότητα διαφέρει ανάλογα με τη χώρα και το προϊόν, ενώ ορισμένες υπηρεσίες ενδέχεται να μην είναι διαθέσιμες στην περιοχή σας. Για να επικοινωνήσετε με την Dell για θέματα πωλήσεων, τεχνικής υποστήριξης ή εξυπηρέτησης πελατών:

1. Επισκεφτείτε την τοποθεσία **support.dell.com**.
2. Επιλέξτε κατηγορία υποστήριξης.
3. Εάν είστε πελάτης εκτός των Η.Π.Α., επιλέξτε τον κωδικό της χώρας σας στο κάτω μέρος της σελίδας ή επιλέξτε **All** (Όλα) για να δείτε περισσότερες επιλογές.
4. Επιλέξτε την κατάλληλη υπηρεσία ή τον κατάλληλο σύνδεσμο υποστήριξης με βάση τις ανάγκες σας.